

**POWIATOWY URZĄD PRACY
W NAMYSŁOWIE**
tel: (077) 4 -19-09-20 ; fax (077) 4-19-09-25
e-m a i l : opna@praca.gov.pl

***INFORMACJA O REALIZACJI ZADAŃ
I DZIAŁALNOŚCI
POWIATOWEGO URZĘDU PRACY
W NAMYSŁOWIE
ZA OKRES 01.01.2006 – 31.12.2006 r.***

Marzec 2007

Spis treści :

Wstęp

I Poziom i struktura bezrobocia

1. Poziom bezrobocia
2. Zmiany w poziomie bezrobocia
3. Wybrane kategorie bezrobotnych
4. Struktury bezrobotnych

II Aktywne formy przeciwdziałania bezrobociu

1. Środki z Funduszu Pracy i Europejskiego Funduszu Społecznego
2. Prace interwencyjne
3. Roboty publiczne i prace społecznie użyteczne
4. Szkolenia
5. Przygotowanie zawodowe i staże
6. Przyznanie bezrobotnemu jednorazowych środków na podjęcie działalności gospodarczej oraz refundacja pracodawcy kosztów wyposażenia i wyposażenia stanowiska pracy dla skierowanego bezrobotnego
7. Efektywność Aktywnych Form Przeciwdziałania Bezrobociu

III Pośrednictwo pracy

1. Oferty pracy zgłaszane do Powiatowego Urzędu Pracy
2. Zakłady pracy od których pozyskano najwięcej ofert pracy
3. EURES

IV Poradnictwo zawodowe

V Ewidencja i świadczenia

VI Obsługa informatyczna urzędu

VII Zatrudnienie i warunki pracy w urzędzie

Podsumowanie

Wstęp

Powiatowy Urząd Pracy w Namysłowie jest jednostką organizacyjną Powiatu, powołaną do wykonywania zadań publicznych wynikających z przepisów:

- a) ustawy z dnia 20 kwietnia 2004r. o promocji zatrudnienia i instytucjach rynku pracy (Dz. U. Nr 99, poz. 1001 ze zm.)
- b) ustawy z dnia 13 października 1998r. przepisy wprowadzające ustawy reformujące administrację publiczną (Dz. U. Nr 133, poz. 872 ze zm.)
- c) ustawy z dnia 05 czerwca 1998r. o samorządzie powiatowym (Dz. U. z 2001r. Nr 142, poz. 1592 ze zm.)
- d) ustawy z dnia 27 sierpnia 1997r. o rehabilitacji zawodowej i społecznej oraz zatrudnianiu osób niepełnosprawnych (Dz. U. Nr 123, poz. 776 ze zm.)
- e) ustawy z dnia 30 czerwca 2005r. o finansach publicznych (Dz. U. Nr 249, poz. 2104)
- f) innych obowiązujących aktów prawnych
- g) niniejszego statutu.

Urząd jest jednostką organizacyjną Powiatu Namysłowskiego działającą w formie jednostki budżetowej, wchodzi w skład powiatowej administracji zespolonej, a bezpośredni nadzór nad Urzędem sprawuje Starosta .

Obszarem działania Urzędu jest teren gmin wchodzących w skład Powiatu Namysłowskiego. Siedziba Urzędu znajduje się na terenie miasta Namysłowa.

Przedmiotem działania Urzędu jest promocja zatrudnienia, łagodzenia skutków bezrobocia oraz aktywizacja zawodowa, które to działania są realizowane w szczególności w zakresie:

1. polityki rynku pracy;
2. usług rynku pracy;
3. instrumentów rynku pracy;
4. rehabilitacji zawodowej osób niepełnosprawnych;
5. praw i obowiązków związanych z członkowstwem Polski w Unii Europejskiej

Niniejsze sprawozdanie ma na celu przedstawienie działań podejmowanych przez PUP w ostatnim roku w celu zmniejszenia bezrobocia. Trudno jest pogodzić interesy wszystkich partnerów rynku pracy. Z jednej strony bezrobotni chcą znaleźć odpowiednią pracę z godziwym wynagrodzeniem, z drugiej strony pracodawcy chcą pozyskać

wykwalifikowanych pracowników, najchętniej miejscowych, którzy zgodzą się pracować za najniższe wynagrodzenie

Sprawozdanie zostało przygotowane w oparciu o zadania przypisane samorządowi powiatu namysłowskiego, a realizowane przez Powiatowy Urząd Pracy w Namysłowie, do których należy m.in.: pozyskiwanie i gospodarowanie środkami finansowymi na realizację zadań z zakresu aktywizacji lokalnego rynku pracy, prowadzenie pośrednictwa pracy i poradnictwa zawodowego, inicjowanie i wdrażanie instrumentów rynku pracy, inicjowanie, organizowanie i finansowanie projektów lokalnych i innych działań na rzecz aktywizacji bezrobotnych oraz współdziałanie z instytucjami rynku pracy w tym z Powiatową Radą Zatrudnienia.

Przyczyn spadku bezrobocia należy doszukiwać w przystąpieniu Polski do Unii Europejskiej wraz ze wszystkimi tego "konsekwencjami"- otwarciem granic i niektórych zagranicznych rynków pracy, co otworzyło nowe szanse zatrudnienia i wpłynęło dodatnio na mobilność przestrzenną zasobów pracy, rozpoczęciem wdrażania projektów współfinansowanych z funduszy strukturalnych, które zagwarantowały wpłynięcie znacznego zastrzyku kapitałowego na inwestycje i przyspieszyły wzrost koniunktury gospodarczej, zniesienia granic celnych, mocnym podkreśleniem przez UE potrzeby rozwoju zasobów ludzkich i ich dostosowania do potrzeb rynku pracy. Towarzyszył temu wzrost gospodarczy oraz zmiany legislacyjne, w tym wejście w życie nowej Ustawy o promocji zatrudnienia i instytucjach rynku pracy .Jednym z istotnych elementów kreowania pozytywnej sytuacji rynku pracy oraz wytyczania kierunków zmian była w danych latach również działalność Powiatowego Urzędu Pracy. Działalność ta jest tu zaprezentowana w rozbiciu na najważniejsze elementy składowe: aktywne formy przeciwdziałania bezrobociu, pośrednictwo pracy, poradnictwo zawodowe.

I Poziom i struktura bezrobocia

1. Poziom bezrobocia

Liczba bezrobotnych zarejestrowanych w PUP w Namysłowie na koniec grudnia 2006r. wynosiła 3807 osób z czego 2340 stanowiły kobiety tj, 61,5% ogółu bezrobotnych. W stosunku do stanu na koniec grudnia 2005 roku liczba bezrobotnych zmalała o 468 osób co obrazuje tabela nr 1.

Tabela 1: Stan bezrobocia w poszczególnych miesiącach rok-2005 i 2006

MIESIĄCE	ROK 2005		ROK 2006	
	OGÓŁ	KOBIETY	OGÓŁ	KOBIETY
I	4719	2618	4503	2512
II	4592	2550	4425	2472
III	4498	2464	4331	2445
IV	4335	2420	4193	2422
V	4220	2367	4082	2420
VI	4278	2449	3986	2423
VII	4203	2436	4013	2425
VIII	4125	2415	4000	2434
IX	4041	2375	3857	2431
X	4108	2378	3872	2426
XI	4170	2370	3792	2364
XII	4275	2428	3807	2340

Z tabeli wynika ,że w porównaniu do roku 2005 największy spadek liczby ogółu bezrobotnych można zauważyć w miesiącach: listopadzie ,październiku , czerwcu i styczniu.

Największy spadek w liczbie kobiet w porównaniu do roku 2005 odnotowujemy w miesiącach :styczniu ,lutym i grudniu. Wzrost liczby kobiet do roku poprzedniego miał miejsce w czerwcu i wrześniu.

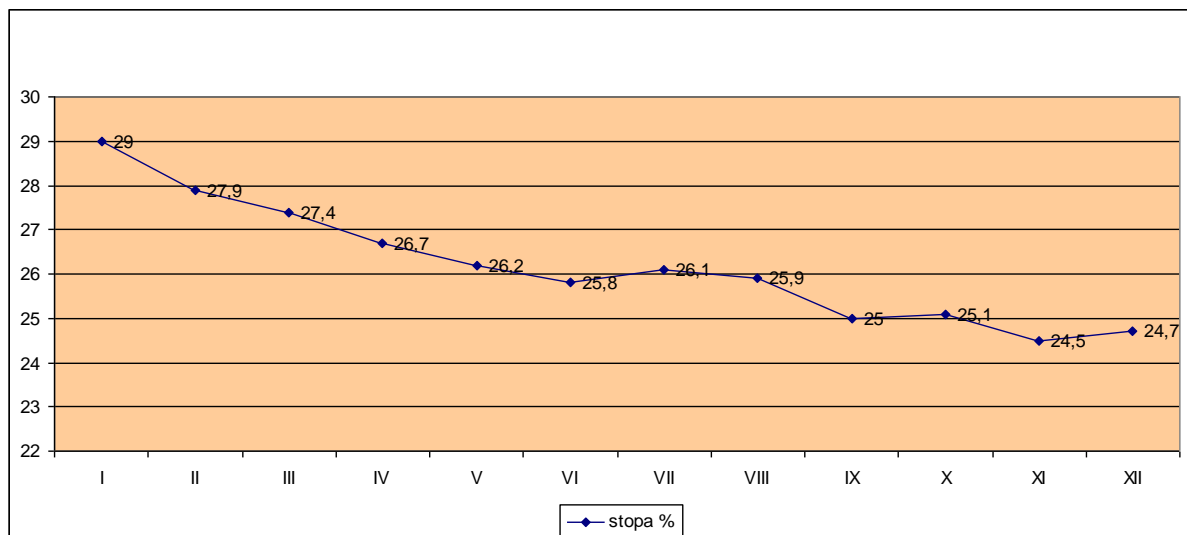
Poniżej przedstawiono tabelę obrazującą poziom bezrobocia w poszczególnych gminach z podziałem na grupy będące w szczególnej sytuacji na rynku pracy.

Tabela 2: Poziom bezrobocia w poszczególnych gminach (stan na 31.12.2006r.)

Gmina	Ogół bezrobotnych	Kobiety	Bez prawa do zasiłku	Zw. grupowo	Do 25 r.życia	Pow.50r. życia	Długotrwale bezrobotni
Miasto Namysłów	1166	696	919	40	190	274	740
Gmina Namysłów	913	577	754	35	219	158	622
Gmina Wilków	485	313	421	7	84	96	369
Gmina Świerczów	357	226	316	3	61	71	279
Gmina Domaszowice	369	227	318	3	86	64	272
Gmina Pokój	517	301	451	10	117	90	362
OGÓLEM	3807	2340	3179	98	757	753	2644

Zmiany w liczbie bezrobotnych zarejestrowanych w Urzędzie wg stanu na koniec grudnia 2005-2006r.

Wykres 1: Stopa bezrobocia w powiecie namysłowskim w 2006 roku



W analizie bezrobocia najbardziej znanym miernikiem tego zjawiska jest wskaźnik stopy bezrobocia. Poniższa tabela przedstawia wskaźniki stopy bezrobocia naszego powiatu na tle województwa i kraju w 2006 roku.

Tabela 3: Wysokość stopy * bezrobocia w poszczególnych miesiącach w 2006 roku

Miesiąc	Powiat namysłów	Województwo opolskie	Polska
I	29,0	19,5	18,0
II	27,9	19,4	18,0
III	27,4	18,8	17,8
IV	26,7	18,2	17,2
V	26,2	17,5	16,5
VI	25,8	17,3	16,0
VII	26,1	16,0	17,1
VIII	25,9	17,0	15,5
IX	25,0	16,6	15,2
X	25,1	16,2	14,9
XI	24,5	16,0	14,8
XII	24,7	16,3	14,9

* dane szacunkowe bez korekty GUS

2. Zmiany w poziomie bezrobocia

Napływ bezrobocia

W ciągu czterech kwartałów 2006 r. PUP w Namysłowie zarejestrowało się ogółem 4542 osoby w tym 2116 kobiet.

Spośród ogółu zarejestrowanych, po raz pierwszy zarejestrowało się 753 osoby natomiast po raz kolejny 3789 osób.

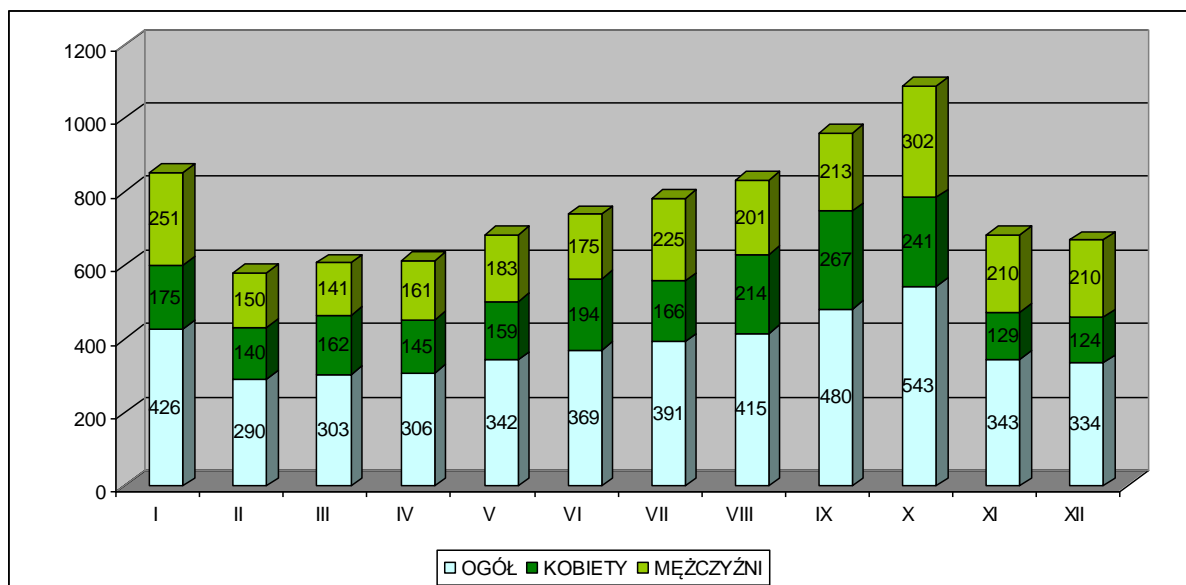
Do pobierania zasiłku dla bezrobotnych uprawnionych było tylko 628 osób zarejestrowanych na 31.12.2006 r.

Wśród ogólnej liczby rejestrujących się 3126 osób poprzednio pracowało. Natomiast 681 osób, które zostały zarejestrowane wcześniej nie pracowały.

W omawianym okresie 2641 zarejestrowanych pochodziło z terenów wiejskich (tj. 69,4% ogółu zarejestrowanych).

Na koniec grudnia 2006 zarejestrowanych było 119 osób niepełnosprawnych posiadających status bezrobotnego w tym 61 kobiet.

Wykres 2: Napływ bezrobocia od stycznia do grudnia 2006r.



MIESIĄCE	OGÓLEM	KOBIETY	MEŻCZYŻNI
I	426	175	251
II	290	140	150
III	303	162	141
IV	306	145	161
V	342	159	183
VI	369	194	175
VII	391	166	225
VIII	415	214	201
IX	480	267	213
X	543	241	302
XI	343	129	210
XII	334	124	210

Najwięcej osób zarejestrowało się w miesiącu październiku .W miesiącach wiosennych nastąpił spadek liczby osób rejestrujących się (prace sezonowe). W miesiącach lutym tylko 290 a w marcu zarejestrowało się tylko 303 osoby . W kolejnych miesiącach jak : VIII, IX, X rosła liczba osób rejestrujących się.

Przyczyny rejestracji pozostają od kilku lat nadal takie same :

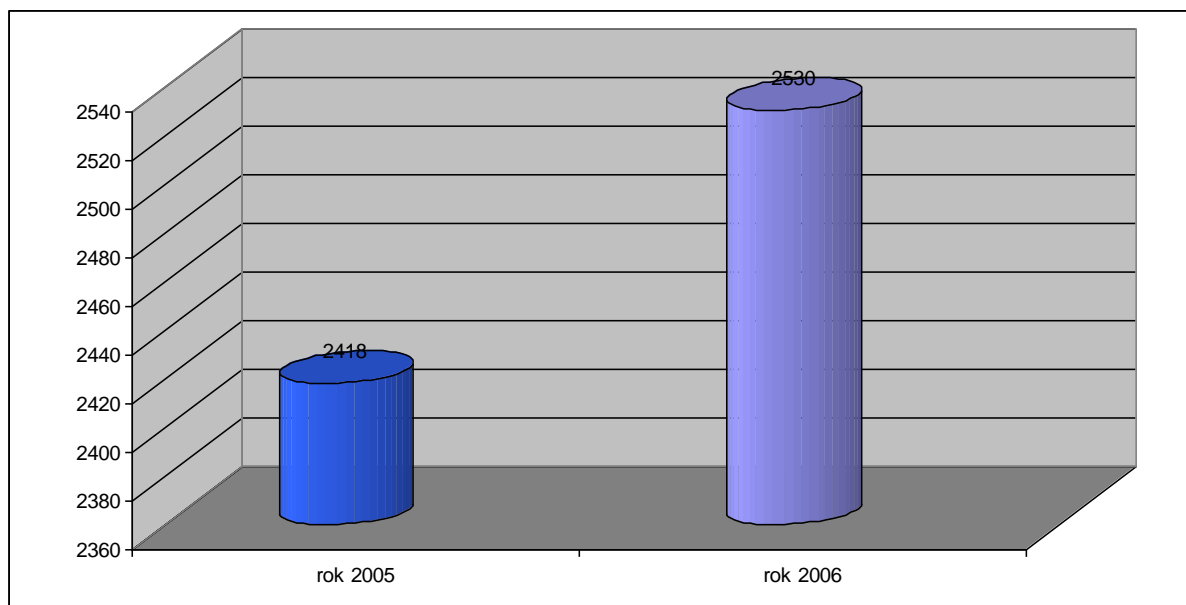
- zwolnienia z przyczyn dotyczących zakładu pracy
- zakończenia prac interwencyjnych
- zakończenia robót publicznych
- zakończenia szkolenia lub stażu pracy
- zakończenia prac sezonowych

Odływ bezrobocia

Od początku roku 2006 z ewidencji bezrobotnych wyłączono ogółem 5001 osób. Przyczynami odływu bezrobotnych w okresie czterech kwartałów 2006 r. były .in:

- podjęcia pracy 2530 osób
- w tym pracy niesubsydiowanej 2222 osoby
- prac interwencyjnych 126 osób
- robót publicznych 80 osób
- brak gotowości do podjęcia pracy 697 osób
- dobrowolnej rezygnacji 360 osób
- rozpoczęcia szkolenia , stażu pracy 685 osób

Wykres 3: Podjęcia pracy w latach 2005-2006



Rok 2005 – podjęć pracy – 2418

Rok 2006 – podjęć pracy – 2530

Porównując podjęcia pracy w latach 2005 i 2006 należy stwierdzić, że nastąpił znaczący wzrost osób podejmujących pracę. Wzrost nastąpił o 112 osób. Jest to bardzo korzystne zjawisko wskazujące, że coraz więcej osób traci status osoby z powodu podjęcia pracy.

Zawody w jakich najczęściej występowały oferty pracy w 2006 roku. Z przedstawionych danych wynika, że najwięcej ofert było zgłoszonych w zawodzie –robotnik gospodarczy.

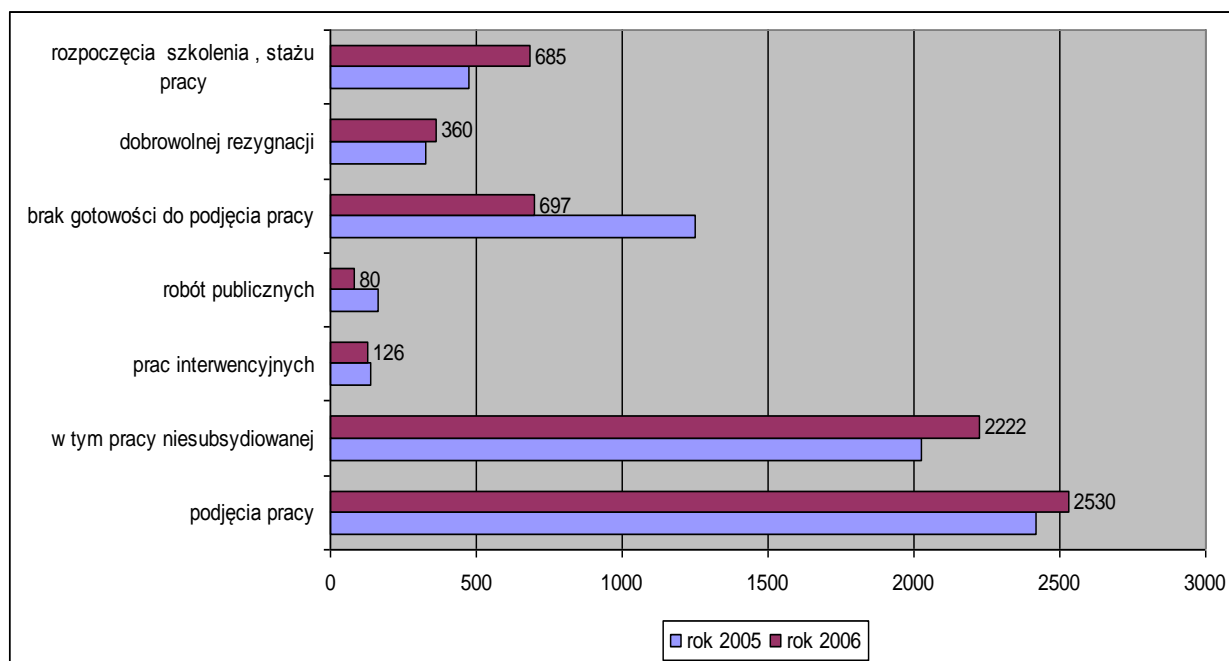
Tabela 4: Zawody w jakich najczęściej występowały oferty pracy w 2006r.

lp	Zawód	Liczba ofert
1.	Robotnik gospodarczy	580
2.	Robotnik pomocniczy w przemyśle przetwórczym	163
3.	Sprzedawcy	154
4.	Pracownik biurowy	152
5.	Kierowcy, operatorzy maszyn rolniczych	79
6.	Murarz, betoniarz, zbrojarz	76
7.	Pracownicy administracyjni	63
8.	Nauczyciele i pedagodzy	62
9.	Stolarz i pomocnik stolarza	61
10.	Monter elektrycznego sprzętu gospodarstwa domowego	60
11.	Robotnik polowy, robotnik pomocniczy w hodowli zwierząt	60
12.	Frezerzy, tokarze, szlifierze	58
13.	Pracownik ochrony mienia i osób	47
14.	Robotnik budowlany	45
15.	Pozostali monterzy wyrobów z drewna	40
16.	Pracownicy gastronomi: Intendenci, kucharze, bufetowi, kelnerzy	37
17.	Spawacze	36
18.	Rolnik, hodowca, ogrodnik	34
19.	Opiekunowie i opiekunki dziecięce	32
20.	Elektromonterzy, elektromechanicy i monterzy elektronicy	28
21.	Salowa, sprzątaczką, pokojowa	27
22.	Tapicer	27
23.	Rozbieracz-wykrawacz, rzeźnik wędliniarz, ubojowy	25
24.	Robotnik drogowy	23
25.	Różnego rodzaju specjaliści	23
26.	Kasjerzy	23
27.	Magazynier	22
28.	Sekretarka	22
29.	Fryzjer, kosmetyczka	22
30.	Księgowa	21
31.	Informatyk, administrator systemów komputerowych	21
32.	Palacze	20
33.	Mechanicy maszyn i samochodów	20
34.	Pozostałe	414
	RAZEM	2577

Podjęcia pracy są podstawową przyczyną wyłączeń bezrobotnych z ewidencji. Kategoria ta obejmuje wszystkie formy podejmowania pracy przez bezrobotnych; tzw. pracy subsydiowanej (prac interwencyjnych, robót publicznych, otrzymanie dotacji na rozpoczęcie działalności gospodarczej) oraz pracy niesubsydiowanej.

Ogółem w 2006 roku wyłączono 2530 osób , co stanowi 51 % ogółu osób wyrejestrowanych. Liczną grupę wśród bezrobotnych stanowiły osoby , które podjęły pracę niesubsydiowaną, stanowiły one 44 % bezrobotnych wyrejestrowanych z ewidencji PUP. Istotnym elementem odpływu są kwestie dotyczące szkoleń oraz stażu pracy osób bezrobotnych, które szczegółowo przedstawia wykres.

Wykres 4: Przyczyny wyłączeń z ewidencji bezrobotnych w 2006 roku



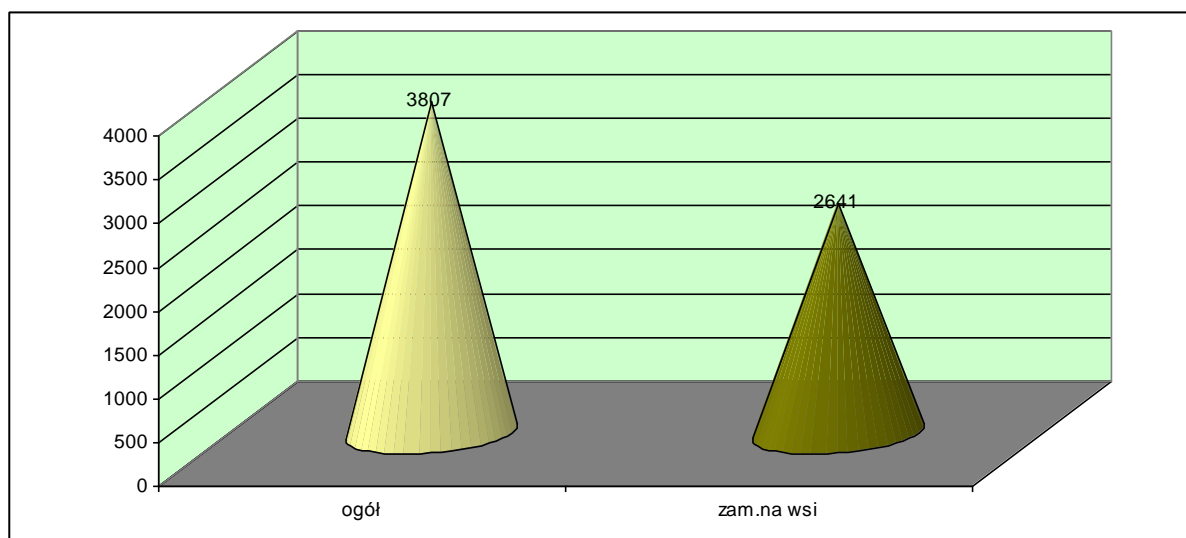
3. Wybrane kategorie bezrobotnych

Bezrobotni zamieszkali na wsi

W 2006 roku z terenów wiejskich zarejestrowało się 2878 osób. Liczba bezrobotnych zamieszkałych na terenach wiejskich wynosiła na koniec grudnia 2006 roku –2641 osób, co stanowi 69,4 % ogółu bezrobotnych .

W grupie bezrobotnych bez prawa do zasiłku pozostawało 3179 osób , co stanowi 83,1 % ogółu bezrobotnych zamieszkałych na wsi zarejestrowanych w ewidencji PUP Namysłów.

Wykres 5: Bezrobotni zamieszkali na wsi w porównaniu do ogółu bezrobotnych



Bezrobotne kobiety

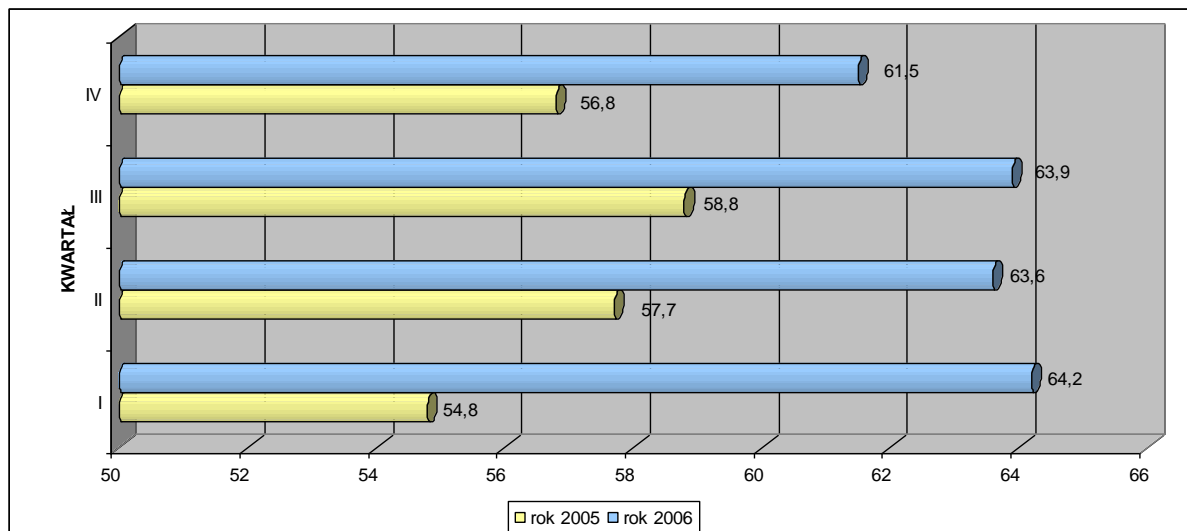
Na koniec 2006 r. liczba kobiet zarejestrowanych w Urzędzie Pracy wynosiła 2340 osób , co stanowi 61,5 % ogółu bezrobotnych. W porównaniu z analogicznym okresem 2005 r. liczba bezrobotnych kobiet wynosiła 2428 osób , co stanowi 56,8 % .Z porównania tego wyniku , że procentowy udział kobiet do ogółu zmienił się nieznacznie, nastąpił wzrost o 4,7%.

W 2006 roku spośród wszystkich zarejestrowanych kobiet aż 54,2% stanowiły kobiety nie posiadające prawa do zasiłku dla bezrobotnych.

Na koniec grudnia 2006 r. najliczniejszą grupę stanowiły kobiety długotrwale bezrobotne-1770 osób. Najwięcej bezrobotnych kobiet posiada wykształcenie zasadnicze zawodowe – 780 osób, co stanowi 33,3 % ogółu kobiet. Z wykształceniem policealnym i średnim zawodowym zarejestrowanych jest 558, tj. 25,0 % ogółu zarejestrowanych kobiet. Z wykształceniem gimnazjalnym i poniżej figuruje 702 kobiety tj. 30,0 % ogółu zarejestrowanych kobiet.

Poniższy wykres obrazuje procentowy udział kobiet w ogólnej liczbie bezrobotnych w latach 2005-2006 z podziałem na kwartały.

Wykres 6: Procentowy udział kobiet w ogólnej liczbie bezrobotnych

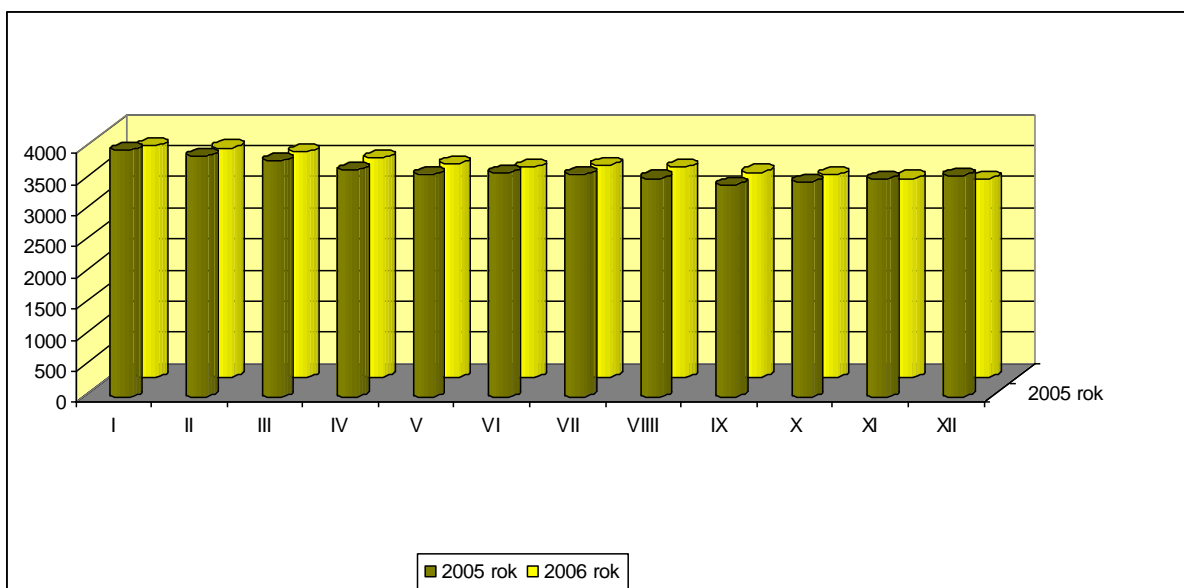


Bezrobotni bez prawa do zasiłku

Na koniec roku 2006 w PUP w Namysłowie zarejestrowanych było 3179 osób bez prawa do zasiłku. Stanowili oni 83,5 % ogółu zarejestrowanych bezrobotnych. Struktura omawianej populacji przedstawia się następująco:

- kobiety stanowiły 73,60 % ogółu grupy bez prawa do zasiłku
- osoby posiadające staż pracy stanowiły 82,1 % ogółu grupy
- osoby bez stażu pracy 21,4 % ogółu grupy
- osoby niepełnosprawne 3,7 % ogółu grupy
- osoby zamieszkałe na wsi 83,1 % ogółu grupy

Wykres 7: Bezrobotni bez prawa do zasiłku w latach 2005-2006 z podziałem na miesiące



MIESIĄCE	2005 rok	2006 rok
I	3950	3717
II	3858	3681
III	3778	3619
IV	3632	3512
V	3558	3426
VI	3593	3366
VII	3565	3407
VIII	3507	3368
IX	3398	3290
X	3454	3251
XI	3495	3191
XII	3547	3179

Niepełnosprawni

Na koniec grudnia 2006 roku w rejestrach Urzędu znajdowało się 119 osób niepełnosprawnych w tym 61 kobiet.

Dla porównania w grudniu 2005 r. było zarejestrowanych 118 osób w tym 53 kobiety. Z porównania wynika, że poziom bezrobocia w tej grupie nie uległ zmianie.

Tabela 5: Struktura osób niepełnosprawnych wg wieku i wykształcenia (stan na 31.12.2006r.)

WYKSZTAŁCENIE	OGÓLEM	KOBIETY
Wyższe	3	3
Liceum ogólnokształcące	4	2
Policealne i śr.zawodowe	19	13
Zasadnicze zawodowe	49	22
Pozostałe	44	21

WIEK	OGÓŁEM	KOBIETY
18-24	8	4
25-34	42	27
35-44	30	15
45-54	28	14
55 i więcej	11	1
OGÓŁEM	119	61

4. Struktura bezrobotnych

Bezrobotni według wieku

Dane z IV kwartału 2006 r. zamieszczone w tabeli 6: *Poziom i struktura bezrobocia w poszczególnych gminach wg wieku*, potwierdzają, że najtrudniejsza sytuacja na rynku pracy dotyczy grupy wiekowej w przedziale 25-34 lat. Stanowili oni na koniec roku 26,5 % ogółu bezrobotnych.

Na koniec grudnia 2006 r. odsetek ten wyniósł 26,7 %; zmniejszył się o 0,2 %.

Tabela 6: Poziom i struktura bezrobocia w poszczególnych gminach wg wieku (stan na 31.12.2006r.)

Wyszczególnienie		WIEK											
Stan na 31.12.2006	Liczba bezrob.	18-24		25-34		35-44		45-54		55-59		Pow.60	
		O	%	O	%	O	%	O	%	O	%	O	%
Gm.Namysłów	2079	409	19,7	525	25,3	421	20,3	545	26,2	144	6,9	35	1,8
Gm.Wilków	485	84	17,3	122	25,2	111	22,9	133	27,4	33	6,8	2	0,4
Gm.Świerczów	357	61	17,1	103	28,9	85	23,8	82	23,0	23	6,4	3	0,8
Gm.Domaszowice	369	86	23,3	108	29,3	65	17,6	88	23,8	17	4,6	5	1,4
Gm.Pokój	517	117	22,6	149	28,8	103	19,9	107	20,7	34	6,6	7	1,4
OGÓŁEM	3807	757	19,9	1007	26,5	785	20,6	955	25,1	252	6,6	51	1,3

% - procentowy udział w liczbie bezrobotnych z danej gminy

O- ogółem liczba bezrobotnych z danego przedziału wiekowego zarejestrowanych w gminie

Bezrobotni wg wykształcenia

Nadal wśród bezrobotnych dominują osoby z wykształceniem zasadniczym zawodowym.

W porównaniu do ubiegłych lat wzrasta odsetek bezrobotnych z wykształceniem średnim ogólnokształcącym.

**Tabela 7: Poziom i struktura bezrobocia wg wykształcenia z podziałem na gminy
(stan na 31.12.2006r.)**

Wyszczególnienie		Bezrobotni wg wykształcenia									
Gmina	L.bezr.	Wyższe		policjalne i śred.zawod.		Liceum ogóln.		zsz		Gimn.i podst.	
		O	%	O	%	O	%	O	%	O	%
Namysłów	2079	90	4,3	489	23,5	185	8,9	689	33,1	625	30,1
Wilków	485	16	3,3	54	11,1	42	8,7	164	33,8	209	43,1
Świerczów	357	7	2,0	75	21,0	18	5,0	105	29,4	152	42,6
Domaszowice	369	13	3,5	67	18,2	23	6,2	138	37,4	128	34,7
Pokój	517	10	1,9	74	14,3	37	7,2	195	37,7	201	38,9
OGÓLEM	3807	136	3,6	759	20,0	305	8,1	1290	33,9	1317	34,6

O- ogółem –bezrobotni z danym wykształceniem z gminy

% - procentowy udział bezrobotnych z danym wykształceniem w liczbie bezrobotnych z danej gminy

Największy odsetek bezrobotnych z wykształceniem wyższym ma gm. Namysłów i Domaszowice. Duży odsetek osób z wykształceniem zasadniczym zawodowym jest zauważalny w gm. Pokój i Domaszowice. Największy odsetek osób z wykształceniem policealnym i średnim zawodowym jest w gm. Namysłów i gm. Wilków. Znacznym odsetkiem bezrobotnych z wykształceniem średnim ogólnokształcącym charakteryzują się gminy: Namysłów, Wilków i Pokój. Wykształceniem gimnazjalnym i podstawowym o wysokim odsetku charakteryzują się gminy: Wilków, Świerczów, Pokój.

Bezrobotni wg czasu pozostawania bez pracy

Szczegółowe dane o strukturze bezrobotnych według czasu pozostawania bez pracy obrazuje poniższe zestawienie.

**Tabela 8: Poziom i struktura bezrobocia wg czasu pozostawania bez pracy
(stan na 31.12.2006r.)**

Wyszczególnienie		Bezrobotni wg czasu pozostawania bez pracy w miesiącach											
Gmina	l.bezr.	do 1 r-ku		1-3		3-6		6-12		12-24		Pow.24	
		O	%	O	%	O	%	O	%	O	%	O	%
Namysłów	2079	126	6,1	307	14,8	328	15,8	345	16,6	350	16,8	622	30,0
Wilków	485	30	6,2	78	16,1	50	10,3	65	13,4	68	14,0	194	40,0
Świerczów	357	31	8,7	51	14,3	35	9,8	45	12,6	54	15,1	141	39,5
Domaszowice	369	32	8,7	65	17,6	43	11,7	57	15,4	45	12,2	127	34,4
Pokój	517	40	7,7	63	12,2	68	13,2	79	15,3	116	22,4	151	29,2
OGÓLEM	3807	259	6,8	564	14,8	524	13,8	591	15,5	634	16,7	1235	32,4

O – ogółem bezrobotni z danego przedziału pozostawania bez pracy

%- procentowy udział bezr.z danego przedziału pozostawania bez pracy w ogólnej liczbie bezrobotnych z gminy

Znaczną cechą bezrobocia jest jego długotrwały charakter. W grudniu 2006 r. osoby pozostające bez pracy przez okres dłuższy niż 12-m-cy stanowiły 49 % ogółu bezrobotnych.

Udział kobiet w tej kategorii od dłuższego czasu utrzymuje się na wysokim poziomie 35,3% omawianej populacji. Najmniej jest pozostających bez pracy do 1-go miesiąca bo 259 osób co stanowi 6,8 % ogółu ogólnej liczby bezrobotnych.

Analiza porównawcza liczby bezrobotnych pod kątem czasu pozostawania bez pracy w gminach wykazuje iż największy odsetek bezrobotnych stanowią osoby pozostające bez pracy co przedstawia tabela powyżej:

- gm. Wilków, Świerczów, Domaszowice (pow .24 m-cy)
- gm. Pokój, Namysłów, Świerczów (od 12-24 m-cy)

Najmniejszym odsetkiem bezrobotnych w przedziale do 1 roku wg czasu pozostawania bez pracy charakteryzuje się gmina: Namysłów, Wilków , Pokój.

Bezrobotni wg stażu pracy

Wśród ogółu bezrobotnych zarejestrowanych na koniec grudnia 2006r. liczną grupę stanowiły osoby z przedziału od 1- 5 lat.; czyli 21,4 % ogółu bezrobotnych.

Kolejną grupą o dużym odsetku bezrobotnych stanowią osoby z przedziału od 10-20 lat ; wynosi ona 16,7 % ogółu bezrobotnych. Tuż za nią liczną grupę stanowi grupa osób z przedziału od 5-10 lat z odsetkiem 16,0 % do ogółu bezrobotnych.

Poziom i strukturę omawianej populacji przedstawia tabelka.

Tabela 9: Poziom i struktura bezrobocia wg stażu pracy (stan na 31.12.2006r.)

Wyszczególnienie		Bezrobotni wg stażu pracy w latach													
Gmina	l.bezrob.	do 1 r.		1-5		5-10		10-20		20-30		pow.30		bez stażu	
		O	%	O	%	O	%	O	%	O	%	O	%	O	%
Namysłów	2079	256	12,8	433	20,8	331	15,9	357	17,2	286	13,8	65	3,1	93	4,7
Wilków	485	76	15,7	102	21,0	78	16,1	85	17,5	55	11,3	5	1,0	84	17,3
Świerczów	357	46	12,9	78	21,8	60	16,8	54	15,1	38	10,6	3	0,8	78	21,8
Domaszowice	369	72	19,5	79	21,4	51	13,8	59	16,0	28	7,6	4	1,1	76	20,6
Pokój	517	62	12,0	122	23,6	87	16,9	80	15,5	65	12,6	8	1,5	93	18,0
OGÓŁEM	3807	512	13,4	814	21,4	607	16,0	635	16,7	472	12,4	86	2,3	681	17,9

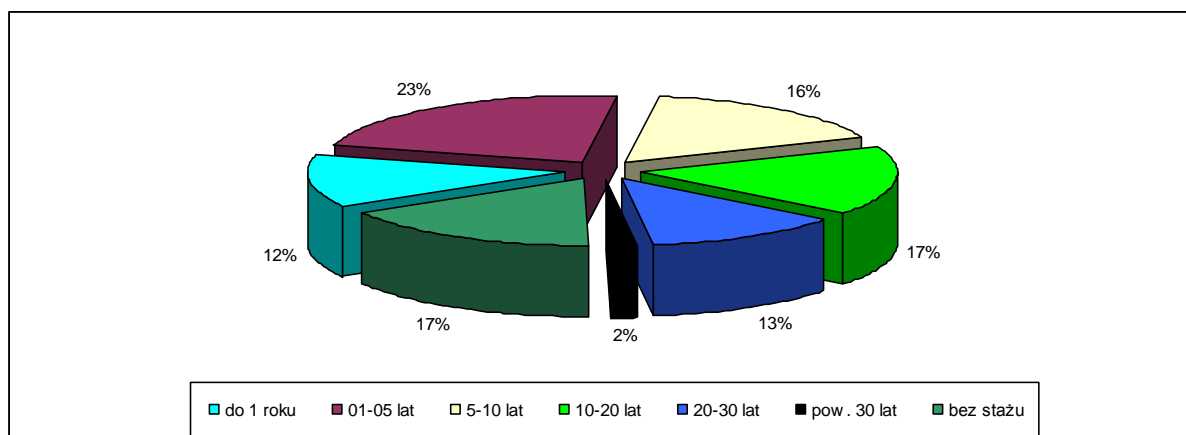
O- ogółem –bezrobotni z danego przedziału wg stażu pracy

% -procentowy udział bezrobotnych z danego przedziału w ogólnej liczbie bezr.z gminy

Analiza porównawcza pod względem stażu pracy ogółem w gminach wykazuje , iż największy odsetek stanowiły osoby ze stażem :

- 1- 5 miesięcy w gminach : Pokój, Świerczów ,Domaszowice
- 10-20 m-cy w gminach : Wilków, Namysłów, Domaszowice, Pokój
- 5 -10 m-cy w gminach : Pokój, Świerczów, Wilków, Namysłów,
- do 1 –go roku w gminach: Domaszowice , Wilków, Świerczów, Namysłów,

Wykres 8: Bezrobotni wg stażu pracy w 2006 roku



II AKTYWNE FORMY PRZECIWDZIAŁANIA BEZROBOCIU

1. Środki z Funduszu Pracy i Europejskiego Funduszu Społecznego

Obecnie dużą wagę przywiązuje się do zwalczania bezrobocia i zwiększenia zatrudnienia poprzez aktywne formy. Działania te wpływają na stronę podażową rynku pracy (szkolenia, staże zawodowe, przygotowanie zawodowe) stymulują popyt na prace (subsydiowane zatrudnienia, roboty publiczne) a także usprawniają funkcjonowanie całego rynku pracy (pośrednictwo pracy, doradztwo zawodowe, klub pracy). Środki na aktywne formy pochodzą z Funduszu Pracy a w ostatnich latach również z funduszy unijnych.

W roku 2006 Urząd dysponował łączną kwotą **3 759 303 zł** przeznaczona na realizację programów pozwalających zaktywizować grupę bezrobotnych z terenu działania PUP.

Z czego: 1) Fundusz Pracy 2 721 420 zł

2) Europejski Fundusz Społeczny

- Działanie 1.2 zobowiązania z 2005r. 73 616,09 zł

- Działanie 1.2 za 2006r. 600 594,54 zł

- Działanie 1.3 za 2006r. 363 672,34 zł

Szczegóły przedstawiają poniższe tabele.

Tabela 10: Wydatkowanie środków Funduszu Pracy na realizację programów na rzecz promocji zatrudnienia, łagodzenia skutków bezrobocia i aktywizacji zawodowej w 2006 roku wg stanu na dzień 31.12.2006r.

I. Algorytm

Lp.	Wyszczególnienie	Wydatkowanie	
		I. os. objętych	kwota
1	Prace interwencyjne	156	378.253,-

2	Roboty publiczne	33	181.282,-
2a	Roboty publiczne – środki z rezerwy Ministra „ <i>Aktywność</i> ”	75	150.000,-
2b	Roboty publiczne - wkład własny - „ <i>Aktywność</i> ”		1.317,-
3	Staże	211	543.091,-
4	Przygotowanie zawodowe	8	26.094,-
5	Szkolenia	141	151.861,-
6	Zwrot kosztów przejazdu / zakwaterowania (art. 45 ustawy)	24	10.495,-
7	Przyznanie bezrobotnemu jednorazowo środków na podjęcie działalności gosp.	19	216.594,-
7a	Przyznanie bezrobotnemu jednorazowo środków na podjęcie działalności gosp. – środki z rezerwy Ministra – „ <i>Program wojewódzki – regionalny</i> ”	10	110.000,-
7b	Przyznanie bezrobotnemu jednorazowo środków na podjęcie działalności gosp. – środki z rezerwy Ministra – „ <i>Lepszy start</i> ”	9	79.800,-
7c	Przyznanie bezrobotnemu jednorazowo środków na podjęcie działalności gosp. – wkład własny – „ <i>Lepszy start</i> ”		6.500,-
7d	Przyznanie bezrobotnemu jednorazowo środków na podjęcie działalności gosp. – środki z rezerwy Ministra – „ <i>Aktywność</i> ”	18	214.500,-
8	Ref. pracodawcy kosztów doposażenia i wyposażenia stanowiska pracy	16	183.500,-
8a	Ref. pracodawcy kosztów doposażenia i wyposażenia stanowiska pracy – środki z rezerwy Ministra – „ <i>Lepszy start</i> ”	9	90.000,-
8b	Ref. pracodawcy kosztów doposażenia i wyposażenia stanowiska pracy – środki z rezerwy Ministra – „ <i>Perspektywy</i> ”	26	285.500,-
8c	Ref. pracodawcy kosztów doposażenia i wyposażenia stanowiska pracy – wkład własny – „ <i>Perspektywy</i> ”		10.500,-
9	Prace społecznie użyteczne	441	82.133,-
Ogółem:		1.196	2.721.420,-

II. EFS

1. Działanie 1.2

- a) staże
- b) szkolenia

Lp	Wyszczególnienie	Wykonanie	
		l. os. objętych	kwota
Zobowiązania 2005 roku			
1	Organizacja staży dla osób bezrobotnych	70	73.616,09
2006 rok			
1	Organizacja staży dla osób bezrobotnych	193	583.634,42
2	Koszt organizacji szkoleń	6	4.989,06
3	Zwrot kosztów przejazdu z miejsca zamieszkania i powrotu do miejsca odbywania stażu	24	11.971,06
Razem 2006:		199	600.594,54

2. Działanie 1.3

- a) szkolenia
- b) jednorazowe środki na podjęcie działalności gospodarczej

Lp.	Wyszczególnienie	Wykonanie	
		l. os. objętych	kwota
1	Koszt organizacji szkoleń	143	202.672,34
2	Jednorazowe środki na podjęcie dział. gospodarczej	14	161.000,00

Razem:	143	363.672,34
---------------	------------	-------------------

Kolejna tabela przedstawia stan środków i programy realizowane w minionym roku .

Tabela 11: Stan środków w 2006 r.

Data otrzymania decyzji	Przyznana kwota /w zł/	Nazwa programu
27.02.2006	2.064.900,-	ALGORYTM
21.03.2006.	55.600,-	EFS 1.2 –zobowiązania za 2005r (staże)
05.05.2006	110.000,-	Program regionalny-województki
08.05.2006.	169.800,-	Rezerwa Ministra Gospodarki i Pracy "Lepszy start"
08..05.2006.	446.400,-	EFS 1.3 (szkolenia + dotacje)
RAZEM:	2,065.681	

2. Prace interwencyjne

Tabela 12: Liczba osób skierowanych do prac interwencyjnych w rozbiciu na gminy

GMINA	WYSZCZEGÓLNIENIE
--------------	-------------------------

	liczba osób	kwota
Namysłów	73	175.596,37
Wilków	4	26.717,26
Domaszowice	9	15.834,96
Świerczów	14	30.484,70
Pokój	10	25.199,82
Razem	120	273.833,11

Najwięcej skierowano z gm. Namysłów ; 73 osoby podjęło prace interwencyjne co zamknęło się w kwocie 175.596,37 zł.

Kolejną gminą która skierowała osoby na prace interwencyjne była gm .Wilków i Świerczów po 14 osób - skorzystało z tej formy pracy na kwotę 57.201,96 zł.

Gm. Pokój pozyskała 10 osób do prac interw. co zamknęło się w kwocie 25.199,82 zł.

Łącznie skierowano 120 osób na sumę 273.833,11 zł.

3. Roboty publiczne i prace społecznie użyteczne

Tabela 13: Liczba osób skierowanych na roboty publiczne w 2006 roku

GMINA	WYSZCZEGÓLNIENIE	
	liczba osób	kwota
Namysłów	12	25.224
Wilków	19	43.288
Domaszowice	17	35.198
Świerczów	15	30.122
Pokój	13	18.657

Razem	76	152.489
--------------	-----------	----------------

Z przedstawionej tabeli wynika, że najwięcej osób bo aż 19 skierowanych zostało na roboty publiczne z gm. Wilków na łączną kwotę 43.288 zł. Kolejną grupę –17 osób skierowano z gm. Domaszowice zamknęło się to w kwocie 35.198 zł.. Następną grupę bezrobotnych stanowili bezrobotni z gm. Świerczów . Z gm. Pokój skierowano 13 osób. Łącznie na roboty publiczne skierowano 76 osób a koszt skierowań wyniósł 452.489 zł.

Tabela 14: Prace społecznie użyteczne

GMINA	liczba osób	liczba godzin	kwota
NAMYSŁÓW	111	4409	15 872,40
WILKÓW	102	3 800	13 680,00
ŚWIERCZÓW	144	4310	15 516,00
DOMASZOWICE	119	4100	14 760,00
POKÓJ	47	6195,5	22 303,80
Ogółem	523	22 814,5	82 132,20

4. Szkolenia

Kursy organizowane przez Powiatowy Urząd Pracy są ukierunkowane tematycznie na lokalny rynek pracy. Celem przeprowadzonych szkoleń było dostosowanie kwalifikacji do wymagań rynku pracy.

Tabela 15: Wykaz osób skierowanych na szkolenia w 2006 r.

L.P.	NAZWA SZKOLENIA	LICZBA OSÓB
1.	Prawo jazdy Kat. C	46
2.	Prawo jazdy Kat. T	11
3.	Prawo jazdy Kat. E	6
4.	Prawo jazdy Kat. D	3
5.	Pracownik melioracji	40
6.	Spawanie metodami: MAG i TIG	1
7.	Kierowca wózków jezdniowych – obsługa i wymiana butli gazowych w wózkach wyposażonych w te urządzenia	12
8.	Podstawy prowadzenia działalności gospodarczej	41
9.	Specjalista ds. kadrowo-płacowych	20
10.	Przygotowanie do pracy w handlu detalicznym	23
11.	Kurs nauki zawodu fryzjera	11
12.	Palacz C.O.	15
13.	Elektryk – operator suwnic	15
14.	Zbrojarz - betoniarz	10
15.	Zastosowanie komputera w firmie	19

L.P.	NAZWA SZKOLENIA	LICZBA OSÓB
16.	Europejski certyfikat umiejętności komputerowych	33
17.	Serwisant komputerowy	14
18.	Kurs kwalifikacyjny szeregowych Państwowej Straży Pożarnej	9
19.	Kurs dla instruktorów nauki jazdy Kat. B i A	1
20.	Przewóz materiałów niebezpiecznych – kurs podstawowy i cysterny	1
21.	Operator koparki	1
22.	Operator koparko-ładowarki	26
23.	Uzyskanie świadectwa kwalifikacji w zakresie eksploatacji urządzeń elektrycznych SEP E	2
24.	Spawacz gazowy	1
25.	Kurs elektromechanika	1
26.	Kurs dokształcający kierowców wykonujących transport drogowy w zakresie przewozu rzeczy – kurs podstawowy	1
27.	Kurs dokształcający kierowców wykonujących transport drogowy w zakresie przewozu rzeczy – kurs dodatkowy	1
28.	Drwal – operator pilarek	1
29.	Kierowca wózków jezdniowych – obsługa i wymiana butli gazowych w wózkach wyposażonych w te urządzenia, gospodarka magazynowa, podstawy obsługi komputera	10
RAZEM		365

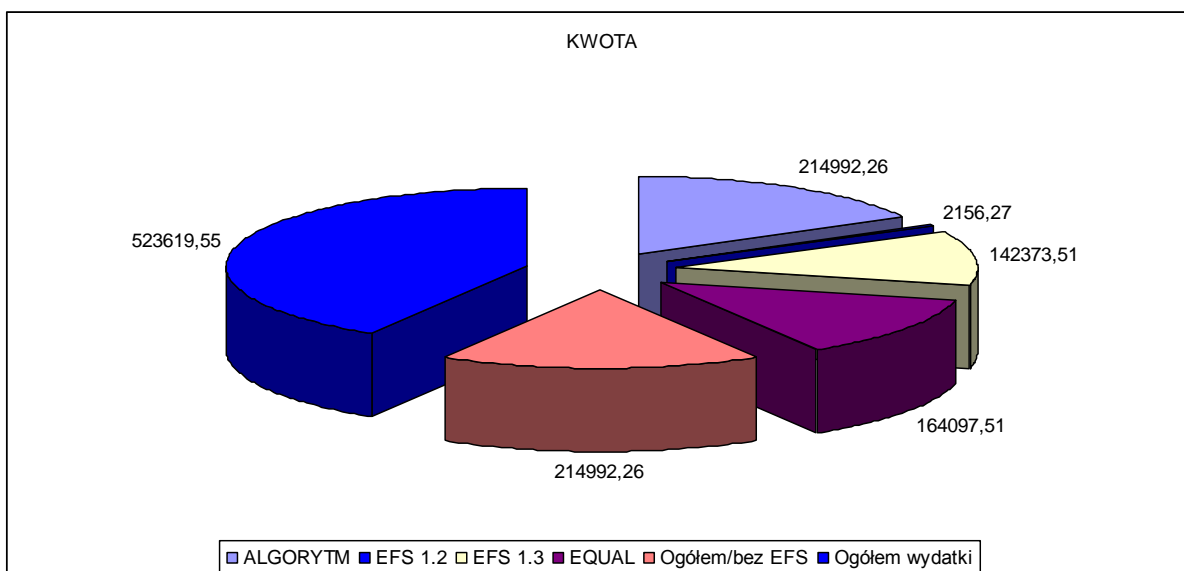
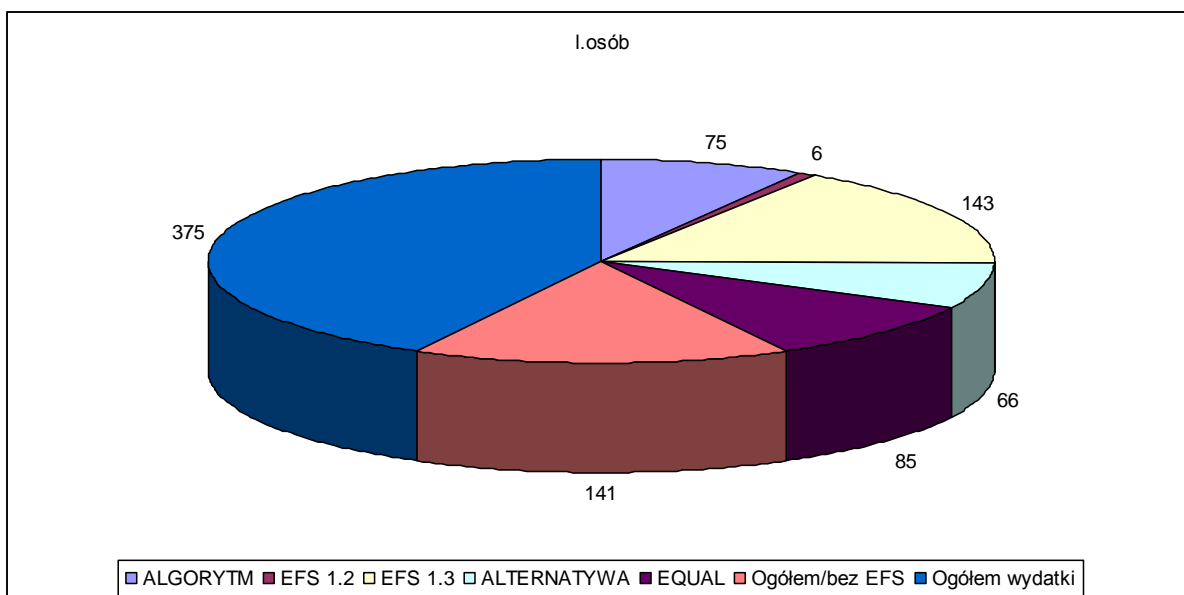
Kolejna tabela przedstawia realizację szkoleń w rozbiciu na poszczególne programy , które były uwzględnione w aktywizacji zawodowej bezrobotnych w minionym roku.

Tabela 16: Realizacja szkoleń w 2006 roku

Ogółem na szkolenia skierowano 375 osób, w tym 149 osób uczestniczyło w szkoleniach współfinansowanych w ramach Europejskiego Funduszu Społecznego. Koszt wszystkich szkoleń wyniósł : 523,619,55 w tym 144.529,78 to szkolenia finansowane z EFS.

Wykres 9-10: Realizacja szkoleń przedstawiona w formie wykresów

NAZWA PROGRAMU	OGÓŁEM	
	<i>l. osób</i>	<i>kwota</i>
<p><i>ALGORYTM</i> w tym: - dodatki i stypendia szkoleniowe wypłacone uczestnikom projektu „ EQUAL „ - wkład własny w realizację projektu z EFS - dodatki i stypendia szkoleniowe wypłacone uczestnikom Projektu „ALTERNATYWA„</p>	75	214.992,26
<p><i>EFS</i> <i>Działanie 1.2</i> - z wyłączeniem wkładu własnego</p>	6	2.156,27
<p><i>EFS</i> <i>Działanie 1.3</i> - z wyłączeniem wkładu własnego</p>	143	142.373,51
<p>„ALTERNATYWA „</p>	66	0
<p><i>EQUAL</i></p>	85	164.097,51
<p>OGÓŁEM WYDATKI (bez EFS i EQUAL)</p>	141	214.992,26
<p>OGÓŁEM WYDATKI</p>	375	523,619,55



5. Przygotowanie zawodowe i staże

Aktywna polityka rynku pracy to przygotowanie zawodowe i staże. W roku 2006 najwięcej osób - 193 uczestniczyło w *stażach pozyskanych ze środków EFS* na łączną kwotę 585.798,46 zł.

Z *przygotowania zawodowego* skorzystało 3 osób co zamknęło się w kwocie 12.300,96 zł.

Tabela 17: Wykorzystanie środków na aktywizację zawodową absolwentów wg podziału na gminy

Wyszczególnienie	Gmina Namysłów		Gmina Wilków		Gmina Świerczów		Gmina Pokój		Gmina Domaszowice	
	l. os.	kwota	l. os.	kwota	l. os.	kwota	l. os.	kwota	l. os.	kwota
PRZYGOTOWANIE ZAWODOWE	-	-	-	-	2	8.269,27	-	-	1	4.031,69
STAŻE (ALGORYTM)	68	150.646,87	12	25.037,41	8	11.616,18	15	29.689,83	16	38.508,82
STAŻE (EFS)	125	384.891,33	21	65.993,83	12	25.620,22	20	58.973,16	15	50.319,92

6. Przyznanie bezrobotnemu jednorazowych środków na podjęcie działalności gospodarczej oraz refundacja pracodawcy kosztów doposażenia i wyposażenia stanowiska pracy dla skierowanego bezrobotnego

Istotne miejsce w działaniach Urzędu zajmowała promocja przedsiębiorczości wśród bezrobotnych. Nowy instrument *jednorazowe środki na podjęcie działalności gospodarczej*, który wprowadzono jeszcze w 2004 r. w miejsce pożyczek udzielanych na rozpoczęcie działalności gospodarczej w roku 2006 był traktowany w sposób priorytetowy.

Spełniając zadanie w tym zakresie Urząd włączył się w realizację programów : „Algorytm” , „Program wojewódzki –regionalny”, „Lepszy start –środki z rezerwy Ministra” , „Aktywność-środki z rezerwy Ministra” , „EFS”.

Ogromne zainteresowanie ze strony bezrobotnych tą formą wsparcia zaowocowało udzieleniem dotacji.

Poniższa tabela przedstawia jaką wartość przeznaczono na ten cel.

Tabela 18: Dotacje dla bezrobotnych i refundacja kosztów wyposażenia i doposażenia na stanowiska pracy

Jednorazowe środki dla bezrobotnych na podjęcie działalności gospodarczej w 2006 roku			
LP	NAZWA PROGRAMU	KWOTA W ZŁ	LICZBA OSÓB
1.	Algorytm	216.594,00	19
2.	<i>Program wojewódzki – regionalny</i>	110.000,00	10
3.	<i>Lepszy start – środki z rezerwy Ministra</i>	86.300,00	9
4.	<i>Aktywność – środki z rezerwy Ministra</i>	214.500,00	18
5.	EFS	161.000,00	14
RAZEM:		788.394,00	70
Refundacja kosztów wyposażenia i doposażenia stanowiska pracy dla skierowanego bezrobotnego w 2006 roku			
LP	NAZWA PROGRAMU	KWOTA W ZŁ	LICZBA OSÓB
1.	Algorytm	183.500,00	16
2.	<i>Lepszy start – środki z rezerwy Ministra</i>	90.000,00	9
3.	<i>Perspektywy – środki z rezerwy Ministra</i>	296.000,00	26
RAZEM:		569.500,00	51

7. Efektywność Aktywnych Form Przeciwdziałania Bezrobociu

Tabela 19: Efektywność Aktywnych Form Przeciwdziałania Bezrobociu

<i>Lp.</i>	<i>Wyszczególnienie</i>	<i>Zakończyło program</i>	<i>Podjęło pracę</i>	<i>%</i>
1	<i>Prace interwencyjne</i>	89	48	53,9
2	<i>Roboty publiczne</i>	75	33	44,0
3	<i>Stáže (Algorytm)</i>	288	116	40,3
4	<i>Stáže (EFS)</i>	-	-	-
5	<i>Przygotowanie zawodowe</i>	8	-	-
6	<i>Szkolenia – Algorytm</i>	75	59	78,67
7	<i>Szkolenia - Alternatywa</i>	65	15	23,081
8	<i>Szkolenia – EQUAL</i>	78	27	34,62
9	<i>Szkolenia – EFS 1.2</i>	6	1	16,67
10	<i>Szkolenia – EFS 1.3</i>	140	51	36,43
<i>Ogółem</i>		824	350	42,5

W związku z tym, że część umów z instytucjami i pracodawcami zawierana jest na okres przelomowy 2006/2007, powstają zobowiązania przechodzące na kolejny rok kalendarzowy

Tabela 20: Kwota zobowiązań przechodząca na rok 2007

Lp.	Wyszczególnienie	Kwota do wykorzystania w 2007r.	Zobowiązania 2006r.	Razem
1	Prace interwencyjne	279.902,-	198,562,-	471.464,-
2	Roboty publiczne – algorytm	474.260,-	14.042,-	488.302,-
3	Staże / przygotowanie zawodowe – algorytm	619.215,-	251.820,-	871.035,-
3a	Staże – środki będące w dyspozycji samorządu województwa w programach współfinansowanych z <i>EFŚ 2005</i>	---	55.614,-	385.507,-
3b	Staże – wkład własny w programach współfinansowanych z <i>EFŚ 2005</i>	---	21.021,-	
3c	Staże – środki będące w dyspozycji samorządu województwa w programach współfinansowanych z <i>EFŚ 2006</i>	446.400,-	---	
3d	Staże – wkład własny w programach współfinansowanych z <i>EFŚ 2006</i>	168.730,-	---	
4	Szkolenia – algorytm	187.823,-	---	566.857,-
4a	Szkolenia – środki będące w dyspozycji samorządu województwa w programach współfinansowanych z <i>EFŚ 2006</i>	279.500,-	---	
4b	Szkolenia – wkład własny w programach współfinansowanych z <i>EFŚ 2006</i>	99.534,-	---	
5	Zwrot kosztów przejazdu	30.000,-	---	30.000,-
6	Przyznanie bezrobotnemu jednorazowo środków na podjęcie działalności gospodarczej	200.000,-	---	200.000,-
7	Refundacja pracodawcy kosztów wyposażenia i doposażenia stanowiska pracy	100.000,-	---	100.000,-
8	Prace społecznie użyteczne	280.000,-	---	280.000,-
Algorytm:		1.445.565,-	637.121,-	2.082.686,-
Środki z rezerwy samorządu województwa (<i>EFŚ</i>):		725.900,-	55.614,-	781.514,-
Ogółem:		2.171.465,-	692.735,-	2.864.200,-

III Pośrednictwo pracy

1. Oferty pracy zgłoszone do PUP

Realizacja ofert pracy narastająco od 01.01. – 31.12.2006r.

Tabela 21: Realizacja zadań pośrednictwa pracy w okresie I-XII 2006 r.

LP	TREŚĆ	Liczba ofert pracy	Realizacja ofert pracy		
			Zgłoszonych w ciągu roku	Wykorzystane przez PUP	Wycofane Przez Zakład Pracy
1.	Oferty otwarte (stałe, czas określony)	76	-	76	76
2.	Prace stałe	157	108	49	157
3.	Prace czas określony i sezonowe	1259	912	347	1259
4.	Praca za granicą	21	13	8	21
5.	Prace interwencyjne :	123	120	3	123
6.	Staże	121	119	2	121
7.	Staże EFS	203	193	10	203
8.	Przygotowanie zawodowe	3	3	-	3
9.	Dotacje z FP	57	52	5	57
10.	Roboty publiczne	79	79	-	79
11.	PSU – prace społeczno-użyteczne	507	444	63	507
12.	OGÓLEM	2606	2043	563	2606

W 2006 roku do dyspozycji bezrobotnych pozostawało 2350 miejsc pracy. Liczbę ofert z podziałem na gminy przedstawia tabela.

Tabela 22: Liczba ofert pracy w dyspozycji PUP w 2006 roku

Rodzaj oferty	Ogółem	Gmina	Zgłoszone
Oferty otwarte (stale i na czas określony)	76	Wszystkie	-
OFERTY REALIZOWANE PRZEZ PUP			2530
Prace stale	157	Miasto	94
		G. N-ów	8
		Domaszowice	4
		Świerczów	3
		Wilków	15
		Pokój	6
		Obce	27
Prace na czas określony i umowa zlecenie	1259	Miasto	798
		G. N-ów	114
		Domaszowice	50
		Świerczów	50
		Wilków	56
		Pokój	23
		Obce	168
Oferty pracy za granicą	21	Obce	21
Prace interwencyjne	123	Miasto	82
		G. N-ów	3
		Domaszowice	7
		Świerczów	13
		Wilków	7
		Pokój	5
		Obce	6
Staż	121	Miasto	74
		G.N-ów	6
		Domaszowice	14
		Świerczów	7
		Wilków	6
		Pokój	10
		Obce	4
Staż z EFS	203	Miasto	139
		G. N-ów	15
		Domaszowice	6
		Świerczów	8
		Wilków	10
		Pokój	18
		Obce	7

Przygotowanie zawodowe	3	Miasto	-
		G. N-ów	-
		Domaszowice	1
		Świerczów	2
		Wilków	-
		Pokój	-
		Obce	-
Dotacje doposażenie, wyposażenie stanowiska pracy	57	Miasto	32
		G. N-ów	13
		Domaszowice	3
		Świerczów	-
		Wilków	3
		Pokój	6
		Obce	-
Roboty publiczne	79	Miasto	15
		G. N-ów	-
		Domaszowice	17
		Świerczów	15
		Wilków	19
		Pokój	13
		Obce	-
Prace społecznie-użyteczne PSU	507	Miasto	126
		G. N-ów	-
		Domaszowice	130
		Świerczów	177
		Wilków	20
		Pokój	54
		Obce	-
Ogółem	2606		2530

2. Zakłady pracy od których pozyskano najwięcej ofert pracy

Tabela poniżej przedstawia zakłady pracy od których pozyskano najwięcej ofert w 2006 roku.

Głównie są to zakłady produkcyjno-usługowe ; są też instytucje samorządowe .
Zapotrzebowanie na pracowników przedstawia tabela.

Tabela 23: Zakłady pracy od których pozyskano najwięcej ofert pracy w okresie I-XII 2006r.

Lp	Nazwa zakładu pracy	Liczba ofert pracy
1	URZĄD GMINY w Świerczowie	202
2	NESTLE ICE CREAM Sp. z o.o. Namysłów	179
3	URZĄD MIEJSKI w Namysławie	176
4	URZĄD GMINY w Domaszowicach	162
5	DIEHL CONTROLS POLSKA N-ów	117
6	URZĄD GMINY w Pokoju	82
7	DZIEDZIC Sp. z o.o. W. Dzedzic N-ów	76
8	URZĄD GMINY w Wilkowie	47
9	TESCO POLSKA Sp. z o.o. Namysłów	31
10	PRH „KŁOS” w Rychnowie	29
11	ZPCH Sp. Inwalidów „METALOWIEC” N-ów	29
12	RZEŹNICTWO-WĘDLINIARSTWO MARYNIAK	26
13	STAROSTWO POWIATOWE w Namysławie	24
14	Przed. Przetw. Drobiarskiego KO-KO w Świerczowie	24
15	OCHRONA OSÓB I MIENIA „STEN” Wrocław	18
16	BROWAR NAMYSŁÓW Sp. z o.o. a Namysławie	15
17	DZIEDZIC Meble Tapicerowane M. Dzedzic N-ów	16
18	GYBO POLSKA Sp. Z o.o. Namysłów	15
19	ZAKŁAD PRODUKCJI DRZEWNEJ B. Waszczuk N-ów	11- upadłość
20	MAKROPOL Sp. Z o.o. w Poznaniu	15
21	P.P.H. Ferma-Pol w Zalesiu	14

22	NAMYSŁOWSKA FABRYKA OBUWIA	11
23	DZIEDZIC Meble Tapicerowane N-ów	12
24	Urząd Skarbowy N-ów	10
25	„BABUD” Firma Budowlano transportowa J. Sobczak	10
26	AURYS LUSTRA Sp. z o.o. w Namysłowie	10
27	WIKI-MET Sp. z o.o. Hanulin k/Kępna	9
28	P.R.U.H. „PAGRO” w Pagowie	9
29	Firma Odólno _Budowlana “MAR-BUD” M. Bratosiewicz Lubska	9
30	Usługi Rem. Budowlane Janina Biłyk Namysłów	9
31	ORFEUSZ Sp. z o.o. N-ów	8
32	ZEM Sp. z o.o. N-ów	8
33	ROTOX Sp. z o.o. w Zieleńcu	8
34	ŚLUSARSTWO PRODUKCYJNE DZIEDZIC/zm. nazwy na METALPRODUKT W. Dzedzic	6
35	EKO-WOD Sp. z o.o. w Namysłowie	7
36	ŚLUSARSTWO PRODUKCYJNE Z. Stachurski w Kamiennej	5
37	DZIEDZIC Meble Biurowe N-ów	4
38	AGROPLON M. Wolczańska Głuszyna	5
39	BMK Pawliszyn w Pokoju	4
40	Creyfs Polska Sp. z o.o. Namysłów	5
41	Z-d. Ogólno-Budowlany Ireneusz Bratosiewicz Lubska	3
42	BOLAND Sp. z o.o. N-ów/zm. Nzawy na JEDYNAK BABYWELT	2
43	P.P.H.U. „DOMEL” S.J Dobień w Kępnie	2
44	P.P.H. „ILIKO” T. Ilnicki w Namysłowie	2

3. EURES

Europejskie Pośrednictwo Pracy –Usługi EURES

EURES umożliwia znalezienie pracy oraz informuje o warunkach życia i pracy w Europejskim Obszarze Gospodarczym- doradcy EURES nie tylko gromadzą oferty pracy, ale także udzielają informacje o tym , jak się żyje i mieszka w krajach EOG.

Pomaga pracodawcom , którzy chcą zatrudnić pracowników z innych krajów europejskich. EURES odgrywa znaczącą rolę w obszarach przygranicznych , ponieważ pomaga pracownikom, i pracodawcom we wzajemnych kontaktach.

Od momentu wejścia Polski do Unii Europejskiej Powiatowe Urzędy Pracy świadczą usługi EURES. Działalność prowadzona poprzez Powiatowego Asystenta EURES nastawiona była na szerokie informowanie zainteresowanych osób ofertami pracy za granicą, prowadzeniu naboru i wysyłki CV kandydatów na oferty zgłaszane do Urzędu.

W minionym roku nawiązano 163 kontakty informacyjne z instytucjami w ramach usług EURES. Z indywidualnych porad skorzystało 89 osób.

Do dyspozycji bezrobotnych pozostawało w 2006 r. 406 ofert pracy za granicę.

V Poradnictwo zawodowe

Zarys ogólny

Usługi poradnictwa zawodowego w Powiatowym Urzędzie Pracy w Namysławie w kolejnych latach nabierały coraz większego znaczenia, a działania marketingowe promujące tę usługę skutkowały w kolejnych latach intensyfikacją działań podejmowanych na tym polu.

W rozpatrywanym okresie oprócz działań *stricte* doradczych, obejmujących poradnictwo zawodowe w formie indywidualnej i grupowej oraz udzielania informacji zawodowej, usługi poradnictwa zawodowego stały się niezbędnym elementem projektów finansowanych ze środków UE, ogniskujących swoje cele na pomocy osobom bezrobotnym w powrocie na rynek pracy (w dalszej części jako egzemplifikacja zostanie przedstawiony jeden z ogólnopolskich programów koordynowanych przez dział poradnictwa zawodowego PUP Namysłów).

W okresie sprawozdawczym 01.01.2006 – 31.12.2006 podejmowano również inne inicjatywy mniej ściśle związane z ustawowymi, obligatoryjnymi zadaniami nałożonymi na poradnictwo zawodowe czego przykładem jest stała współpraca ze szkołami ponadgimnazjalnymi naszego terenu, gdzie doradcy zawodowi w roli prelegentów prowadzili zajęcia na temat rynku pracy, promowali usługi Urzędu oraz akcentowali tematy związane z umiejętnościami poruszania się po rynku pracy.

Na szczególną uwagę zasługuje fakt, że w 2006 roku dział Pośrednictwa Pracy i Poradnictwa Zawodowego dostał do dyspozycji nowe narzędzie jakim jest bardzo dobrze wyposażona sala Klubu Pracy, w której obecnie prowadzone są spotkania informacyjne i zajęcia aktywizacyjne z klientami Urzędu Pracy. Obecnie trwa doskonalenie zawodowe przyszłego Lidera Klubu Pracy, który uczyni z tej struktury Urzędu wyspecjalizowaną komórkę zajmującą się kompleksową pomocą osobom bezrobotnym oferowaną w formie szkolenia z umiejętności poszukiwania pracy.

Poradnictwo Zawodowe w liczbach.

Aby unaocznić i poglądowo przybliżyć działalność poradnictwa zawodowego w PUP Namysłów, poniżej przedstawiono dane statystyczne obejmujące najważniejsze działania w roku 2006.

Poniższy wykres przedstawia ilość osób, które skorzystały z różnych form wsparcia ze strony poradnictwa zawodowego w poszczególnych latach (zestawienie obejmuje również młodzież uczącą się co jest wynikiem opisywanej wcześniej współpracy ze szkołami).

Klienci poradnictwa zawodowego	Liczba (ogółem)
Klienci PUP Namysłów (bez młodzieży szkolnej)	2491
Młodzież szkolna	ok. 400

Powyższe zestawienie świadczy o rosnącym zainteresowaniu usługami poradnictwa zawodowego, które dzięki aktywnym działaniom pracowników PUP oferują szeroki wachlarz atrakcyjnych dla odbiorców działań, wspieranych również funduszami pozyskanymi z Unii Europejskiej.

Poradnictwo Zawodowe w 2006 roku działało na wielu płaszczyznach związanych z pomocą osobom bezrobotnym i młodzieży szkolnej angażując się w zadania *stricte* doradcze:

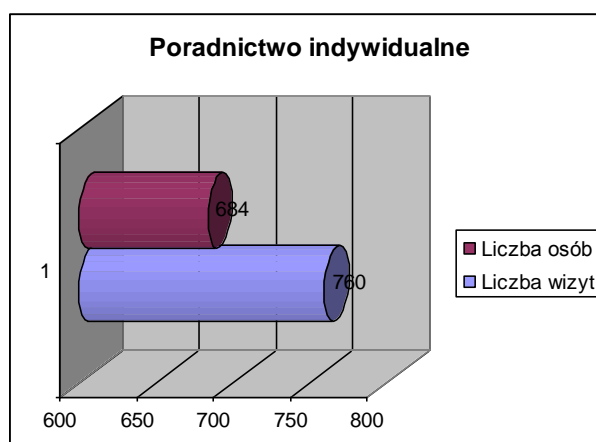
- Rozpoznanie istniejących trudności w znalezieniu pracy;
- Diagnozowanie predyspozycji zawodowych;
- Wybranie odpowiedniego rodzaju pracy lub kierunku szkolenia, przekwalifikowania;
- Zaplanowanie ścieżki kariery zawodowej;
- Udzielanie szczegółowych informacji o zawodach rynku pracy;
- Przygotowanie do rozmowy kwalifikacyjnej i nabywanie umiejętności związanych z poszukiwaniem zatrudnienia,

Kolejne wykresy ukazują w formie statystyk rejestrowane usługi w rozróżnieniu na ich rodzaje.

Poradnictwo indywidualne i grupowe w 2006 r. (łącznie)	809 klientów
---	---------------------

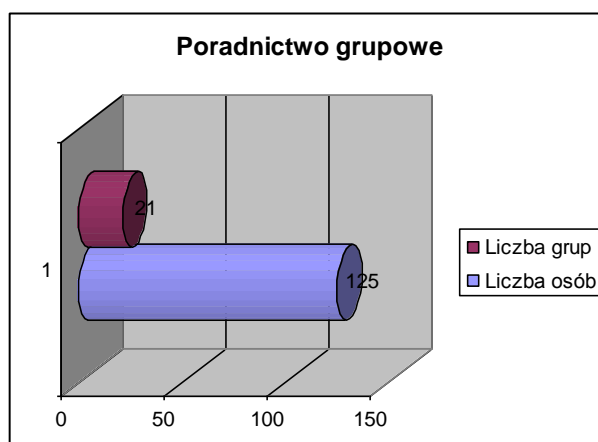
W ramach poradnictwa indywidualnego, które skupiało się udzielaniu porad ułatwiających wybór zawodu, zmianę kwalifikacji, podjęcia lub zmianę zatrudnienia, skorzystało w 2006 roku:

Wykres 11: Poradnictwo indywidualne



Poradnictwo grupowe koncentrowało swoje działania na zdobywaniu umiejętności związanych z poszukiwaniem zatrudnienia i sprawnym poruszaniem się po rynku pracy.

Wykres 12: Poradnictwo grupowe

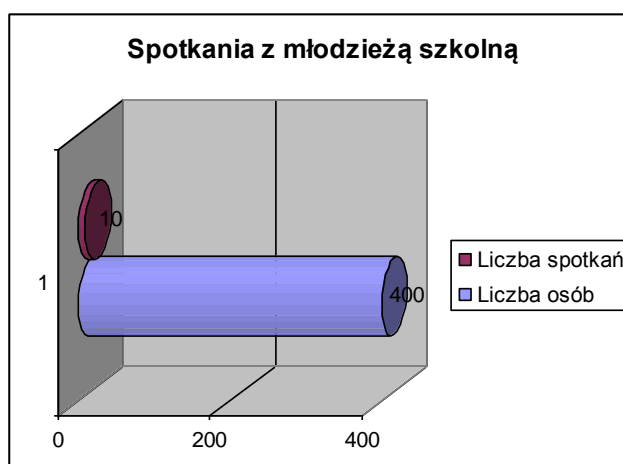


Dane dotyczące informacji zawodowej w formie indywidualnej i grupowej zostały przedstawione na poniższej tabeli:

Informacja zawodowa indywidualna i grupowa w 2006 r. (łącznie)	1682 klientów
Informacja zawodowa indywidualna	1310 klientów
Informacja zawodowa grupowa	372 klientów w 25 grupach

Doradcy zawodowi współpracowali również ze szkołami średnimi i gimnazjami na terenie powiatu. Tematyka spotkań zdominowana była przez zagadnienia związane z wyborem dalszej ścieżki zawodowej i edukacyjnej, perspektywami na lokalnym i regionalnym rynku pracy (zawody deficytowe i zniżkowe, wymagania pracodawców) oraz promocją usług Publicznych Służb Zatrudnienia.

Wykres 13: Spotkania z młodzieżą szkolną



Projekty UE

Jak zasygnalizowano w pierwszej części tego opracowania, pracownicy zajmujący się poradnictwem zawodowym aktywnie uczestniczyli w realizacji projektów współfinansowanych ze środków UE. Elementy aktywizacji zawodowej pojawiały się w każdym projekcie dotychczas realizowanym w ramach EFS (SPO RZL), PHARE 2001 i 2003 czy EQUAL. Jako przykład działalności poradnictwa zawodowego można przedstawić działania podejmowane w ramach ogólnopolskiego programu pomocowego dla młodzieży – Alternatywa II.

W 2006 roku zakończono realizację II edycji programu finansowanego w ramach PHARE 2003.

Obie edycje projektu – Alternatywa I i Alternatywa II - zakładały realizację cyklu szkoleń, poradnictwa zawodowego i doradztwa biznesowego. Program polegał na budowaniu własnej ścieżki kariery zawodowej każdego uczestnika. Program był przygotowany w oparciu o Indywidualny Plan Działania (IPD) pod opieką doradcy zawodowego w Powiatowym Urzędzie Pracy.

Założenia i wyniki programu Alternatywa II (2006 r.)

Założenia programu dla powiatu:

60	osób ukończy IPD (Indywidualny Plan Działania) i zostanie
	przeszkolonych w ramach kursów i szkoleń z zakresu IT
1	osoba uzyska wsparcie w postaci doradztwa biznesowego i założy
działalność	gospodarczą
40 %	podjęcie zatrudnienia po ukończeniu IPD

Stan zaawansowania projektu, który jest w trakcie realizacji

Dotychczas:

87	osób ukończyło IPD (Indywidualny Plan Działania)
65	osób ukończyło szkolenia z zakresu:
	“Komputerowa obsługa firm”
	“ECDL – Europejski Certyfikat Umiejętności Komputerowych” (2 edycje)
	“Serwisant sprzętu komputerowego”

Efektywność około 40%

V Ewidencja i świadczenia

Zestawienie ilości wydanych decyzji i zaświadczeń w 2006 roku

Powiatowy Urząd Pracy wydaje rocznie dużą ilość decyzji administracyjnych oraz zaświadczeń dla osób bezrobotnych i poszukujących pracy. Ilość wydanych decyzji przedstawia poniższa tabela.

Tabela 24: Zestawienie ilości wydanych decyzji i zaświadczeń

<i>Pisma na które urząd odpowiada do różnych instytucji w sprawie bezrobotnych /zakłady karne itp./</i>	<i>Decyzje o ustalenie uprawnień do pobierania dodatku szkoleniowego</i>	<i>Decyzje o ustalenie statusu bezrobotnego i prawa do zasiłku</i>	<i>Decyzje o zwrocie nienależnie pobranego zasiłku</i>	<i>Zaświadczenia wystawione do instytucji /np., bank, sąd/</i>	<i>Zaświadczenia wystawione do gminnych ośrodków pomocy społecznej /np. dożywienie, zapomogi itp./</i>	<i>Zaświadczenia wystawione dla bezrob.do stażu pracy dla ZUS</i>
282	1045	6021	28	3227	5671	1742

Realizacja wypłaty zasiłków

Poniższa tabela przedstawia kwoty oraz rodzaje zasiłków jakie PUP wypłacił w okresie od stycznia do grudnia 2006r.

Tabela 25: Realizacja wypłaty zasiłków

<i>Wyszczególnienie</i>	<i>Kwota w zł</i>
<i>Składka ZUS odprowadzona od zasiłków dla bezrobotnych</i>	1.327,000-
<i>Zasiłki dla bezrobotnych</i>	5.410,700-
<i>Dodatki aktywizacyjne</i>	98.948,58

VI Obsługa informatyczna urzędu

W okresie ostatnich lat w Powiatowym Urzędzie Pracy w Namysłowie znacząco poprawiła się infrastruktura sprzętu informatycznego. Potrzeba szybkiego dostępu do informacji, szybkość oraz stabilność przy przetwarzaniu danych, konieczność generowania dużej liczby raportów statystycznych wymusiły zmianę warstwy sprzętowej. Wzrosła ilość nowoczesnych stacji roboczych, które na dzień dzisiejszy jak i również w przyszłości zapewnią nam komfortową pracę przy wprowadzaniu oraz przetwarzaniu danych.

Rozbudowana i zmodernizowana została sieć strukturalna, doszły nowe stacje robocze, stare stacje zostały utylizowane lub modernizowane do aktualnych potrzeb.

Została utworzona serwerownia w której pracują dwa serwery, jeden obsługuje platformę informatyczną urzędów pracy PULS, natomiast głównym zadaniem drugiego serwera jest obsługa bazy SQL ZUS, do którego podłączone są osoby pracujące w płatniku ZUS.

Zakupiono również serwer do obsługi elektronicznego obiegu dokumentów, w tym zakresie został już przeszkolony personel. Platforma programowa została zainstalowana na systemie Windows 2003 server.

Wzrosła ilość nowego oprogramowania systemowego, w większości na komputerach zostały zainstalowane nowe systemy operacyjne Windows XP zwiększające stabilność oraz komfort pracy, jak również i aplikacyjnego używanego w urzędzie co skutkuje poprawą stabilności i szybkości pracy urzędu oraz usług realizowanych przez urząd. Poniżej przedstawione zostały systemy i aplikacje stosowane w urzędzie:

Obsługiwane systemy operacyjne w urzędzie:

- Platforma NETWARE – Novell 6.5
- Windows XP Home SP1 (z doinstalowanym SP2)
- Windows XP Professionall SP2
- Windows 98 SE
- Windows Server 2003 SBS

Obsługiwane oprogramowanie aplikacyjne:

- Platforma programowa SI PULS – system urzędów pracy (system na bieżąco aktualizowany i parametryzowany)
- Płatnik (na bieżąco aktualizowany)
- Microsoft Office 97
- Microsoft Office 2003
- Microsoft Office XP

- MS SQL
- Progress
- Formularze IPS
- Biuletyn Informacji Publicznej
- Doradca 2000
- Staż 2000
- MKS-VIR
- Open Office Org. 2.xx
- Adobe Arobat
- FreeComander
- Oprogramowanie do połączenia z bankiem
- SEB
- Generator wniosków EFS

Oraz szereg oprogramowania freewareowego pomocnego przy bieżącym przetwarzaniu dokumentów jak darmowe aplikacje pakujące itp.

Systematycznie wg możliwości finansowych Urząd Pracy podnosił bezpieczeństwo dostępu do danych oraz zabezpieczenia antywirusowe oraz antyspamowe. Każdy z komputerów w urzędzie posiada oprogramowanie antywirusowe dodatkowego firewolla programowego oraz systemowego.

Bardzo dużym wzmocnieniem bezpieczeństwa był zakup i wdrożenie systemu bezpieczeństwa opartego na aktywnym urządzeniu zabezpieczającym sieć komputerową FortiGate. Urządzenie zabezpieczające klasy UTM bardzo podniosło poprzeczkę bezpieczeństwa danych, dostępu do informacji, jakości regulacji antyspamowej i antywirusowej, dało możliwość logowania danych informujących o próbach włamań, ruchu sieciowego i internetowego pracowników urzędu oraz kontaktujących się z urzędem.

W urzędzie została wprowadzona polityka bezpieczeństwa, która przez cały czas jest monitorowana i usprawniana.

W klubie pracy została stworzona pracownia komputerowa wraz z siecią komputerową z dostępem do internetu, wyposażona w nowoczesny sprzęt komputerowy oraz projektor.

W korytarzu urzędu został zainstalowany infokiosk multimedialny umożliwiający przeglądanie udostępnionych stron dla bezrobotnych we właściwym dla tematu bezrobocia oraz poszukiwania pracy zakresie. Za pośrednictwem infokiosku bezrobotni mogą uzyskać

bezpośrednio informację o ofertach pracy w kraju i za granicą, oraz obowiązujących stawkach świadczeń.

VII **Zatrudnienie i warunki pracy w urzędzie**

Tabele przedstawiają stan zatrudnienia w poszczególnych latach w Powiatowym Urzędzie Pracy w Namysłowie

Tabela nr 26: Stan zatrudnienia w PUP w 2003r

<i>Pracownicy zatrudnieni</i>	<i>Rok 2003</i>		
	<i>W ramach limitu etatów</i>	<i>W ramach robót publicznych</i>	<i>Ogółem zatrudnieni</i>
Liczba osób	20 osób	8 osób	28 osób
Po przeliczeniu na pełne etaty	19 etatów	8 etatów	27 etatów

Tabela nr 27: Stan zatrudnienia w PUP w 2004r

<i>Pracownicy zatrudnieni</i>	<i>Rok 2004</i>		
	<i>W ramach limitu etatów</i>	<i>W ramach robót publicznych</i>	<i>Ogółem zatrudnieni</i>
Liczba osób	21osób	10 osób	31 osób
Po przeliczeniu na pełne etaty	20 ½ etatów	10 etatów	30 ½ etatów

Tabela nr 28: Stan zatrudnienia w PUP w 2005r

<i>Pracownicy zatrudnieni</i>	<i>Rok 2005</i>		
	<i>W ramach limitu etatów</i>	<i>W ramach robót publicznych</i>	<i>Ogółem zatrudnieni</i>
Liczba osób	23 osób	9 osób	32 osoby
Po przeliczeniu na pełne etaty	22 ¾ etatów	8 etatów	30 ¾etatów

Tabela nr 29: Stan zatrudnienia w PUP wg stanu na 31.12.2006r

<i>Pracownicy zatrudnieni</i>	<i>Stan na 31.08. 2006</i>		
	<i>W ramach limitu etatów</i>	<i>W ramach robót publicznych</i>	<i>Ogółem zatrudnieni</i>
Liczba osób	30 osób	-	30 osób
Po przeliczeniu na pełne etaty	28 ³ / ₄ etatów	-	28 ³ / ₄ etatów

Powiatowy Urząd Pracy w Namysłowie mieści się w budynku położonym przy Placu Wolności 1, usytuowanym na parterze.

W 2003 roku P Urząd zajmował 12 pomieszczeń biurowych o łącznej powierzchni 294,54m² składający się z 13 pomieszczeń biurowych + 53,50 m² korytarza.

W połowie 2005 r. pozyskaliśmy dodatkowe pomieszczenie biurowe, które po remoncie udostępniono Referatowi Ewidencji Świadczeń i Rejestracji do obsługi osób bezrobotnych i poszukujących pracy.

W pomieszczeniu Nr 5 zorganizowano Klub Pracy. Dopusażono go w meble oraz sprzęt komputerowy.

Obecnie powierzchnia użytkowa pomieszczeń zajmowanych przez Powiatowy Urząd Pracy ogółem wynosi 420,45m², z tego korytarz zajmuje 53,50 m².

Podsumowanie

Powiatowy Urząd Pracy w Namysłowie w okresie 2006r. podejmował działania zmierzające do skutecznego ograniczania bezrobocia. Szczególne preferencje otrzymały zadania zmierzające do tworzenia nowych, stałych miejsc pracy oraz osłony już istniejących. Pozwoliło to na zwiększenie efektywności działania Urzędu oraz umożliwiło racjonalne wydatkowanie środków Funduszu Pracy.

Po pierwszych doświadczeniach z realizacją projektów współfinansowanych z Europejskiego Funduszu Społecznego przyszedł czas na ich rozliczenie i ocenę. Zdobytą wiedzę i doświadczenie wykorzystaliśmy przy opracowaniu nowych projektów umożliwiających pozyskanie dodatkowych środków z funduszy strukturalnych. Działania te realizowane we współpracy z samorządami lokalnymi, pracodawcami i innymi partnerami rynku pracy w znaczny sposób wpływają na rozwój lokalnego rynku pracy.

Należy podkreślić, że tak dobre efekty udało się osiągnąć dzięki dużemu zaangażowaniu pracowników Urzędu w szczególności: pośredników pracy, doradców zawodowych, pracowników ds. szkoleń oraz pracowników zajmujących się zawieraniem umów z pracodawcami i obsługą finansową projektów.

Dla wzmocnienia aktywnej polityki rynku pracy duży nacisk położony został na stosowanie indywidualnych rozwiązań wobec poszczególnych grup osób bezrobotnych. Wejście na rynek pracy, czy też powrót do życia zawodowego to niejednokrotnie procesy długotrwałe. Aby pomóc bezrobotnym znajdującym się w szczególnej sytuacji na rynku pracy trzeba najpierw poznać ich umiejętności, kwalifikacje i oczekiwania, a następnie pobudzić do poszukiwania pracy poprzez zastosowanie odpowiednich usług. Podstawą do ustalenia właściwych form aktywizacji zawodowej są więc bezpośrednie rozmowy z osobami bezrobotnymi. Stąd tak ważne jest zapewnienie odpowiednich warunków do ich przeprowadzania. Niestety posiadane aktualnie warunki lokalowe nie zabezpieczają w pełni potrzeb Urzędu w tym zakresie. W szczególności brak jest wydzielonych pomieszczeń do prowadzenia indywidualnych rozmów z bezrobotnymi przez pośredników pracy, doradców zawodowych .

W kolejnych latach dążyć będziemy do dalszego zmniejszania bezrobocia w powiecie i bardziej efektywnej współpracy z samorządami i pracodawcami pozyskując

dodatkowe środki z funduszy strukturalnych z przeznaczeniem na aktywizację zawodową osób bezrobotnych.