



**POWIATOWY URZĄD PRACY
W ŚWIDNIKU**

Centrum Aktywizacji Zawodowej



Sprawozdanie z działalności Powiatowego Urzędu Pracy w Świdniku za rok 2018

Świdnik 10.06.2019 r.

ANALIZA LOKALNEGO RYNKU PRACY
stan na koniec 2018 roku

Wyszczególnienie	2017	2018
Zarejestrowane osoby bezrobotne	2696	2414
w tym kobiety (procentowy udział w ogólnej liczbie bezrobotnych)	1350 (50%)	1248 (51,6%)
Zamieszkali na wsi (procentowy udział w ogólnej liczbie bezrobotnych)	1238 (45,1%)	1130 (46,8%)
Stopa bezrobocia	10,2%	9,1%

OSOBY BEZROBOTNE BĘDĄCE W SZCZEGÓLNEJ SYTUACJI NA RYNKU PRACY
(procentowy udział w ogólnej liczbie bezrobotnych):

	2017	2018
Do 30 roku życia	683 (25,3%)	570 (23,6%)
Długotrwale bezrobotni	1660 (61,5%)	1402 (58%)
Powyżej 50 roku życia	683 (25,3%)	570 (23,6%)
Niepelnosprawni	133 (4,9%)	118 (4,8%)

STRUKTURA OSÓB BEZROBOTNYCH WEDŁUG WYKSZTAŁCENIA:

	2017	2018
Wykształcenie wyższe	490	429
Wykształcenie policealne i średnie zawodowe	703	663
Wykształcenie średnie ogólnokształcące	306	272
Wykształcenie zasadnicze zawodowe	624	561
Wykształcenie gimnazjalne i poniżej	573	489

OSOBY BEZROBOTNE WEDŁUG PROFILI POMOCY:

		Ogółem	Kobiety
Ogółem		2329	1217
z tego	profil I	23	16
	profil II	1376	641
	profil III	930	560

OSOBY BEZROBOTNE W PODZIALE NA GMINY:

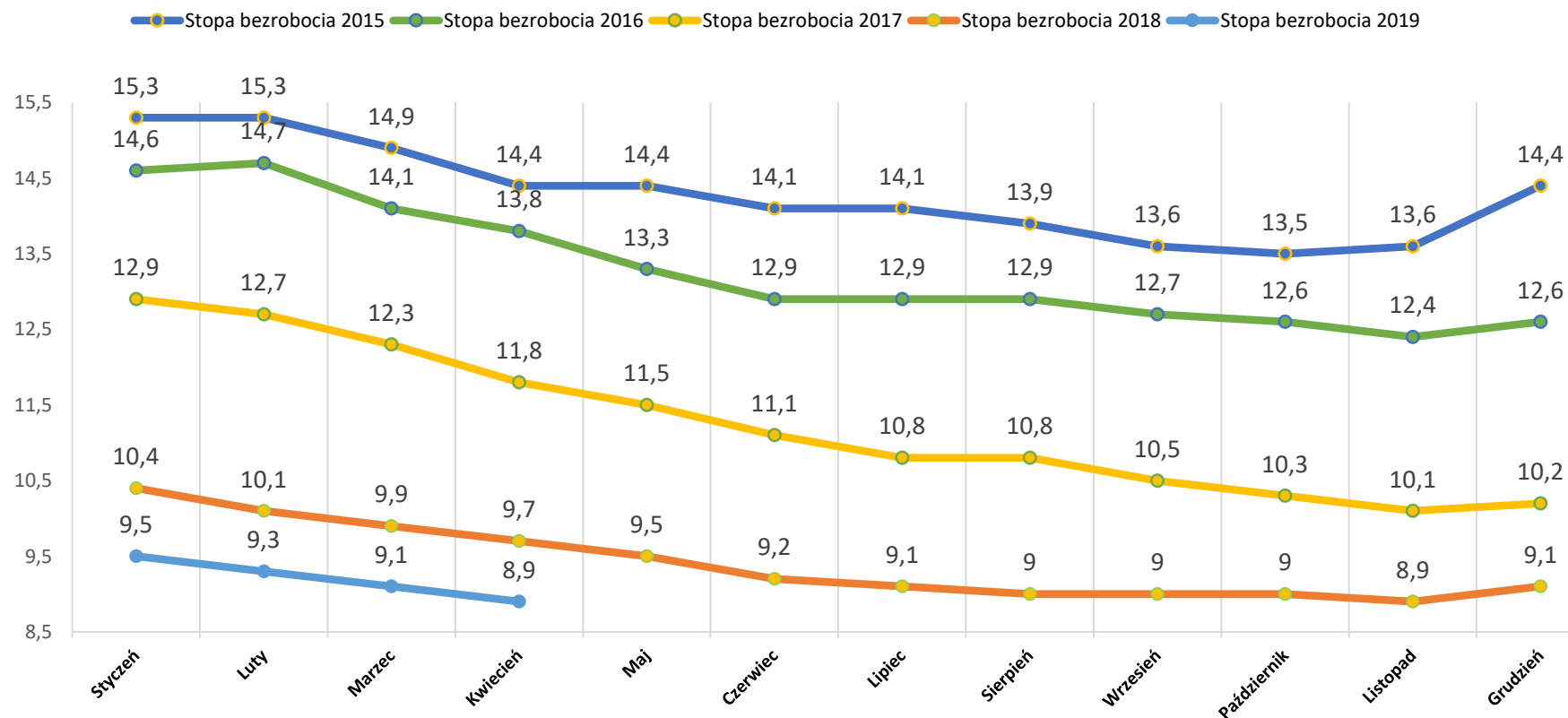
Gmina	Bezrobotni ogółem	Bezrobotne kobiety	Uprawnieni do zasiłku	Uprawnione do zasiłku kobiety
Świdnik	1185	617	190	115
Melgiew	311	169	41	21
Trawniki	400	196	60	25
Rybczewice	109	52	12	3
Piaski	409	214	40	21
RAZEM	2414	1248	343	185

OSOBY BEZROBOTNE Z PODZIAŁEM NA GMINY WEDŁUG CZASU POZOSTAWANIA BEZ PRACY, WIEKU I WYKSZTAŁCENIA:

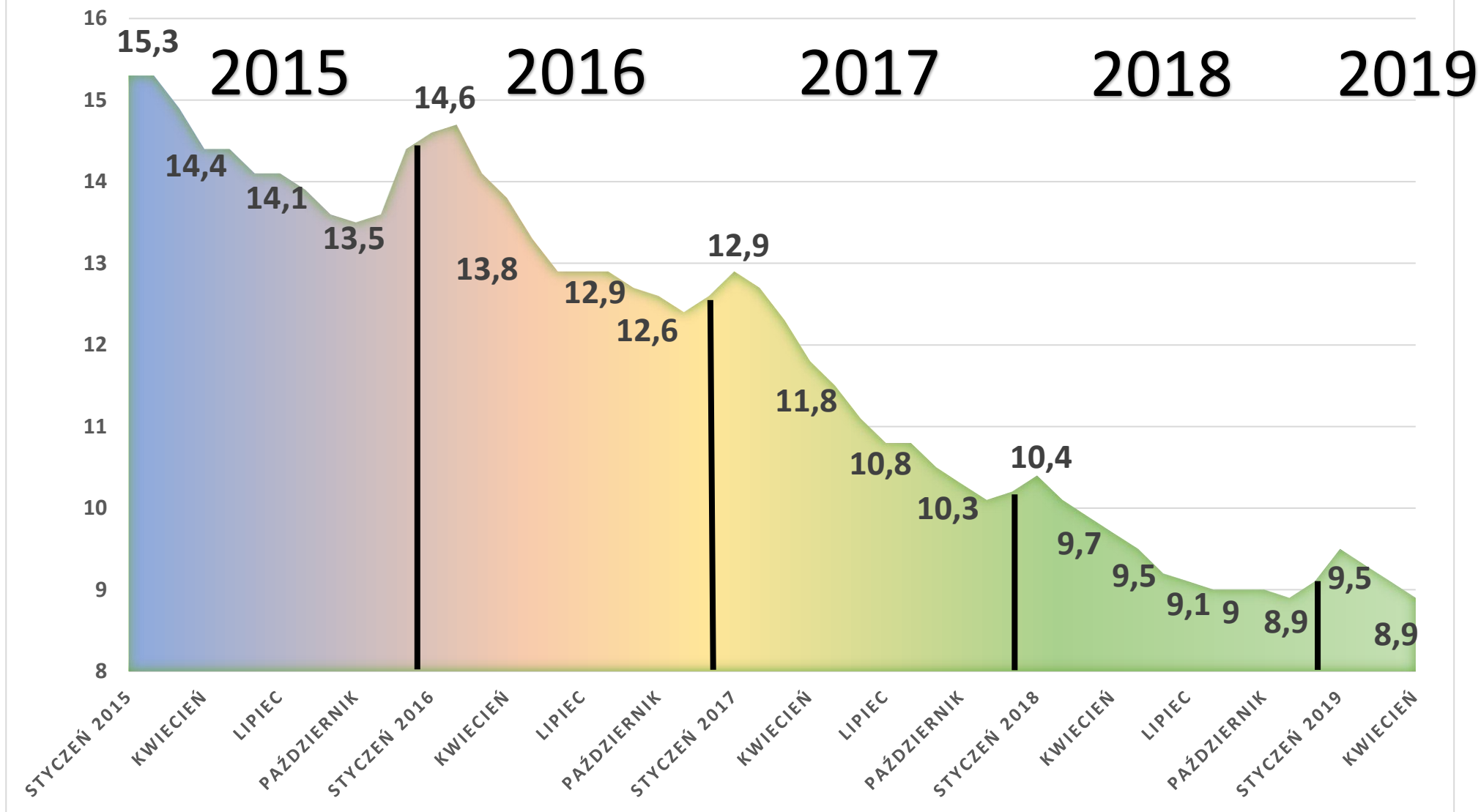
Wyszczególnienie		gmina Świdnik	gmina Melgiew	gmina Trawniki	gmina Rybczewice	Gmina Piaski	powiat świdnicki
Czas pozostawania bez pracy w miesiącach	do 1	136	37	36	11	36	256
	1-3	176	48	63	18	58	363
	3-6	167	37	47	12	45	308
	6-12	192	40	50	19	55	356
	12-24	167	33	58	12	74	344
	pow. 24	347	116	146	37	141	787
Wiek	18-24	79	35	40	27	58	239
	25-34	327	102	110	25	146	710
	35-44	349	88	101	26	90	654
	45-54	244	51	84	16	62	457
	55-59	122	27	36	8	35	228
	60 lat i więcej	64	8	29	7	18	126
Wykształcenie	wyższe	274	48	40	8	59	429
	policealne i średnie zawodowe	362	90	91	26	94	663
	średnie ogólnokształcące	160	25	33	10	44	272
	zasadnicze zawodowe	239	59	119	34	110	561
	gimnazjalne i poniżej	150	89	117	31	102	489
Ogółem:		1185	311	400	109	409	2414

	Styczeń	Luty	Marzec	Kwiecień	Maj	Czerwiec	Lipiec	Sierpień	Wrzesień	Październik	Listopad	Grudzień
Stopa bezrobocia 2015	15,3	15,3	14,9	14,4	14,4	14,1	14,1	13,9	13,6	13,5	13,6	14,4
Stopa bezrobocia 2016	14,6	14,7	14,1	13,8	13,3	12,9	12,9	12,9	12,7	12,6	12,4	12,6
Stopa bezrobocia 2017	12,9	12,7	12,3	11,8	11,5	11,1	10,8	10,8	10,5	10,3	10,1	10,2
Stopa bezrobocia 2018	10,4	10,1	9,9	9,7	9,5	9,2	9,1	9,0	9,0	9,0	8,9	9,1
Stopa bezrobocia 2019	9,5	9,3	9,1	8,9								

STOPA BEZROBOCIA W POWIECIE ŚWIDNICKIM W OKRESIE STYCZEŃ 2015 - KWIECIEŃ 2019 W %

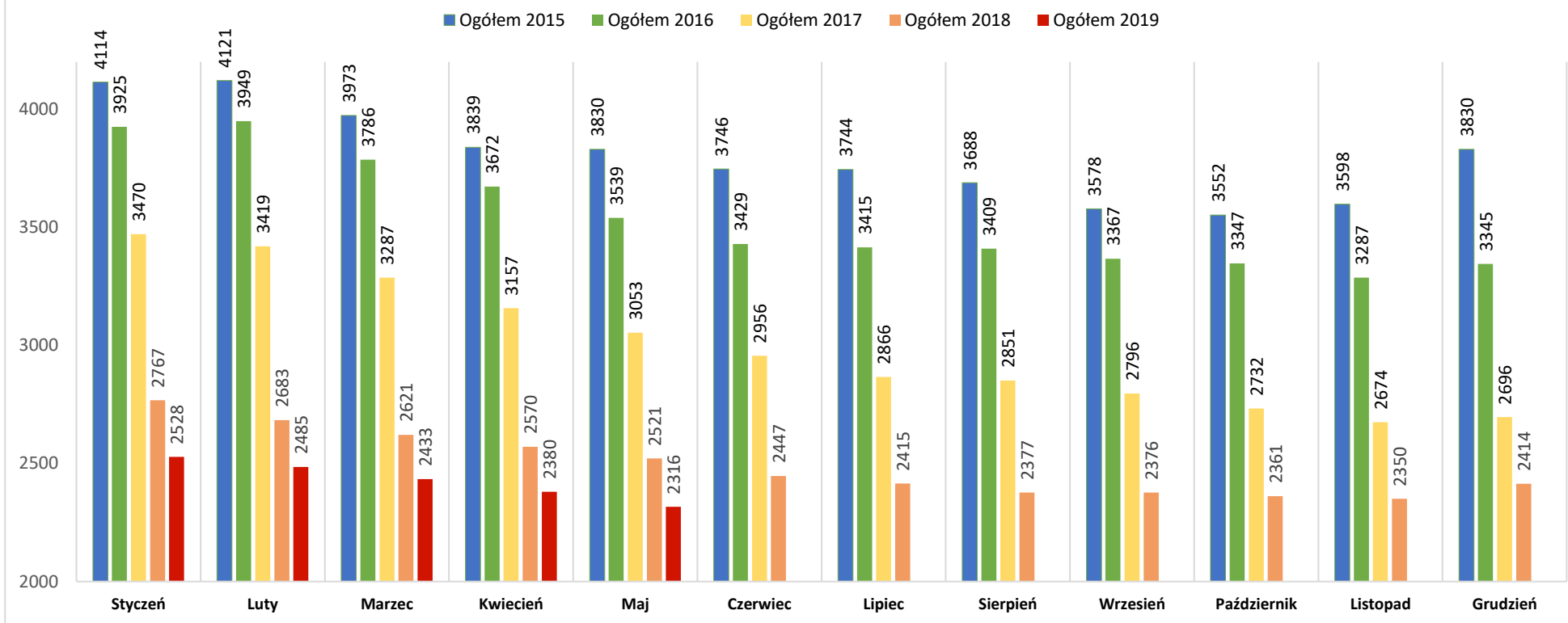


**STOPA BEZROBOCIA W POWIECIE ŚWIDNICKIM
W OKRESIE STYCZEŃ 2015 - KWIECIEŃ 2019 W %**

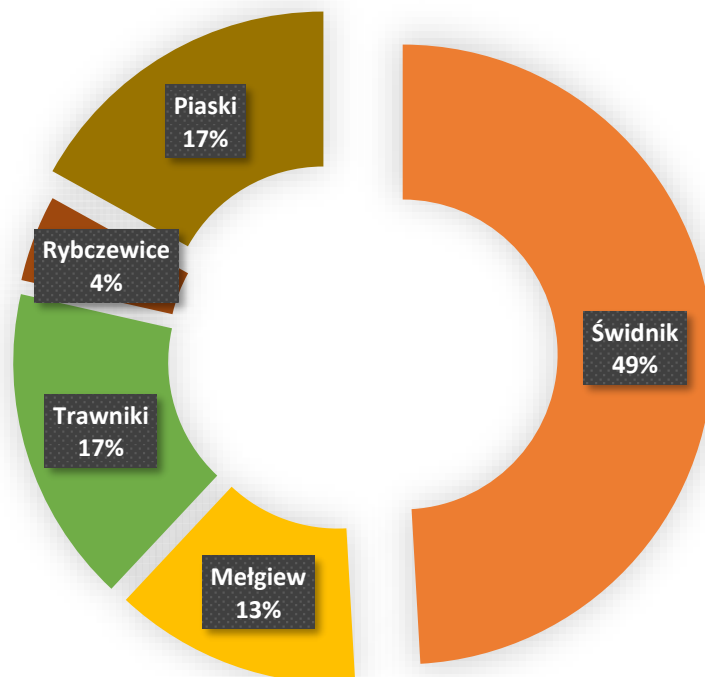


	Styczeń	Luty	Marzec	Kwiecień	Maj	Czerwiec	Lipiec	Sierpień	Wrzesień	Październik	Listopad	Grudzień
Ogółem 2015	4114	4121	3973	3839	3830	3746	3744	3688	3578	3552	3598	3830
Ogółem 2016	3925	3949	3786	3672	3539	3429	3415	3409	3367	3347	3287	3345
Ogółem 2017	3470	3419	3287	3157	3053	2956	2866	2851	2796	2732	2674	2696
Ogółem 2018	2767	2683	2621	2570	2521	2447	2415	2377	2376	2361	2350	2414
Ogółem 2019	2528	2485	2433	2380	2316							

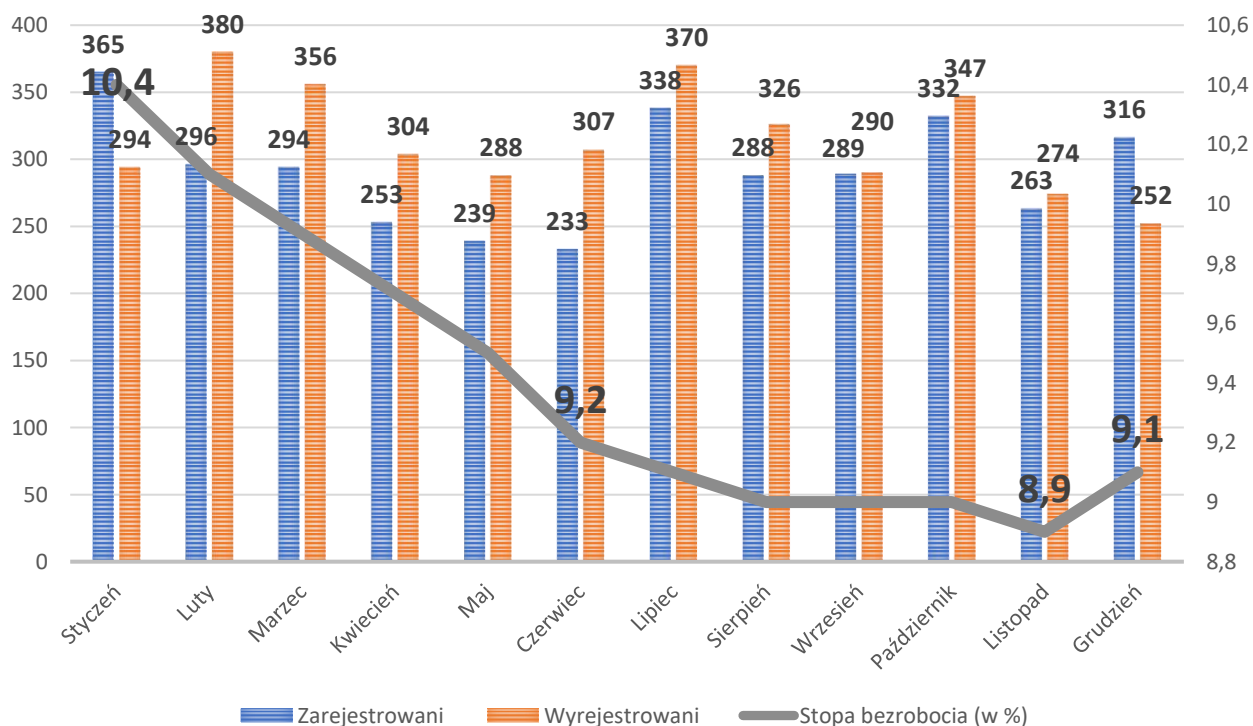
LICZBA OSÓB ZAREJESTROWANYCH W POWIECIE ŚWIDNICKIM W OKRESIE STYCZEŃ 2015 - MAJ 2019



ZAREJESTROWANE OSOBY BEZROBOTNE W PODZIALE NA GMINY STAN NA 31.12.2018 R.



OSOBY ZAREJESTROWANE/WYREJESTROWANE Z EWIDENCJI BEZROBOTNYCH ORAZ STOPA BEZROBOCIA W ROKU 2018 (W %)



OBSŁUGA OSÓB BEZROBOTNYCH ZWIĄZANA ZE STATUSEM I UPRAWNIENIAMI:

- ▶ Zarejestrowano **3506** osób bezrobotnych;
- ▶ Wyrejestrowano **3788** osoby bezrobotne. Główne powody wyrejestrowania:
 - podjęcie pracy – **2105** osób,
 - niestawienie się w wyznaczonym terminie – **587** osób,
 - dobrowolna rezygnacja ze statusu bezrobotnego – **230** osób;
- ▶ Wydanych decyzji - ponad **10 000** (w tym decyzji dotyczących zarejestrowania, wyrejestrowania, stypendiów szkoleniowych i stażowych, bonów, studiów podyplomowych);
- ▶ Wypłaconych zasiłków i dodatków aktywizacyjnych – **4281**;
 - na łączną kwotę ponad – **3 138 290** zł
- ▶ Wypłaconych stypendiów (szkolenia, staże, bony, studia podyplomowe) – **2480**;
 - na łączną kwotę ponad – **2 429 570** zł
- ▶ Wydanych zaświadczeń i pism – ponad **4095** (w tym m. in. dla Sądu, Komendy Policji, Komorników, OPS, ZUS, PCPR, urzędów miast i gmin, KRUS, na wnioski osób bezrobotnych);
- ▶ Wysłano dokumentów zgłoszeniowych do ZUS – **10225**;
- ▶ Dokonano korekt deklaracji rozliczeniowej dla **1299** osób;
- ▶ Skorygowano zbiegi tytułów ubezpieczeń zgodnie z raportem ZUS U3 dla **589** osób.

USŁUGA POŚREDNICTWA PRACY –2018 r.

- ▶ zgłoszono **1675** wolnych miejsc pracy i miejsc aktywizacji zawodowej, w ramach **1038** krajowych ofert pracy, staży, prac społecznie użytecznych,
- ▶ upowszechniono **1547** ofert pracy,
- ▶ wydano **1402** skierowania do pracy, **428** skierowań na staż, **27** skierowań na prace społecznie użyteczne,
- ▶ upowszechniono **2412** wolnych miejsc pracy EURES, w ramach **309** zagranicznych ofert pracy,
- ▶ pozyskano **50** nowych pracodawców,
- ▶ dokonano **9211** kontaktów z pracodawcami,
- ▶ zorganizowano **1** giełdę pracy na **4** stanowiska: sprzedawca, kasjer handlowy, magazynier, operator wprowadzania danych z **25** miejscami pracy, w której wzięło udział **44** kandydatów, pracodawca zadeklarował chęć zatrudnienia **15** osób bezrobotnych z PUP w Świdniku,
- ▶ zorganizowano Targi Pracy i Edukacji,
- ▶ wydano **240** zezwoleń na pracę sezonową, **382** decyzji/postanowień dot. powierzenia wykonywania pracy cudzoziemcom, rozpatrzono **426** wniosków o wydanie zezwolenia na pracę sezonową cudzoziemców;
- ▶ wpisano **1436** oświadczeń o powierzeniu wykonywania pracy cudzoziemcom do ewidencji oświadczeń, rozpatrzono **1525** wniosków o wpisanie do ewidencji oświadczeń o powierzeniu wykonywania pracy cudzoziemcom,
- ▶ wystawiono **250** informacji starosty na temat możliwości zaspokojenia potrzeb kadrowych pracodawcy.

USŁUGA PORADNICTWA ZAWODOWEGO –2018 r.

- ▶ liczba osób, które skorzystały z porady indywidualnej – **962**
- ▶ liczba wizyt w ramach porad indywidualnych – **1315**
- ▶ liczba rozmów doradczych przeprowadzonych w LPIK – **145**
- ▶ liczba udzielonych indywidualnych informacji zawodowych – **256**
- ▶ udzielono **45** grupowych informacji zawodowych, w których uczestniczyło **286** osób, na tematy takie, jak:
 1. „ABC osoby zarejestrowanej w urzędzie pracy”: **12** grup, **53** osoby;
 2. „Młodzi na rynku pracy”: **16** grup, **94** osoby;
 3. „Formy pomocy oferowane przez PUP w Świdniku osobom zarejestrowanym” **14** grup, **101** osób;
 4. Projekt „LOWE”: **1** grupa, **23** osoby;
 5. Projekt „Zmień z nami swoje życie”: **1** grupa, **7** osób;
 6. Oferta fundacji HEROS kierowana do osób niepełnosprawnych: **1** grupa, **8** osób;
- ▶ liczba przeprowadzonych badań testowych: **8** osób, **15** testów;
- ▶ liczba osób bezrobotnych skierowanych na specjalistyczne badania lekarskie i psychologiczne w związku ze szkoleniami indywidualnymi lub bonami na szkolenie: **48**,
- ▶ liczba osób bezrobotnych, którym sfinansowano koszty badań lekarskich i psychologicznych w związku ze szkoleniami indywidualnymi, bonami na szkolenie lub stwierdzających zdolność do wykonywania pracy: **48**.

TARGI PRACY I EDUKACJI 2018

Powiatowy Urząd Pracy w Świdniku zorganizował Targi Pracy i Edukacji, które odbyły się w obiektach I Liceum Ogólnokształcącego oraz Zespołu Szkół nr 1 im. C.K. Norwida w Świdniku. Uroczystego otwarcia dokonał Dyrektor Powiatowego Urzędu Pracy w Świdniku Pan Marcin Troć w nowej hali sportowej I LO im. W. Broniewskiego. Współorganizatorami Targów byli: I LO im. W. Broniewskiego oraz Centrum Edukacji i Pracy Młodzieży OHP w Lublinie. Patronat honorowy nad tegorocznymi Targami objęli: Minister Rodziny, Pracy i Polityki Społecznej Pani Elżbieta Rafalska, Marszałek Województwa Lubelskiego Pan Sławomir Sosnowski, Lubelski Kurator Oświaty Pani Teresa Misiuk, Starosta Świdnicki Pan Dariusz Kołodziejczyk. W tegorocznych Targach Pracy i Edukacji wzięło udział ponad 70 wystawców. Tak liczna grupa przedsiębiorców, pracodawców oraz szkół i instytucji szkoleniowych reprezentowała nie tylko powiat Świdnicki, ale i inne powiaty z województwa lubelskiego. Wśród wystawców obecni byli także przedstawiciele Urzędu Marszałkowskiego Województwa Lubelskiego, Wojewódzkiego Urzędu Pracy w Lublinie, Miejskiego Urzędu Pracy w Lublinie, Państwowej Inspekcji Pracy, Powiatowej Komendy Policji w Świdniku, Wojskowej Komendy Uzupełnień w Lublinie, pracownicy PFRON, Narodowego Banku Polskiego o/Lublin oraz lubelskie fundacje, stowarzyszenia, ogólnopolskie agencje zatrudnienia. W trakcie Targów odbyła się konferencja dla pracodawców, spotkanie informacyjne dla uczniów oraz konkurs na najciekawsze stanowisko wystawiennicze.

INNE WYDARZENIA W KTÓRYCH UCZESTNICZYŁ URZĄD PRACY W ŚWIDNIKU W 2018 ROKU

W ramach współpracy ze szkołami **w dniu 24.01.2018r.** odbyły się w Powiatowym Centrum Edukacji Zawodowej im. Zygmunta Puławskiego w Świdniku w ramach kontynuacji Światowego Tygodnia Przedsiębiorczości, konsultacje z doradcą zawodowym PUP w Świdniku, których celem było przekazanie uczniom informacji o zakresie i formach pomocy udzielanych przez instytucje wspierające przedsiębiorczość. W ramach konsultacji omówione zostały, m.in. zasady przyznawania przez PUP w Świdniku jednorazowych środków na podjęcie działalności gospodarczej, a także możliwości nabywania nowych / doskonalenia posiadanych umiejętności oraz kwalifikacji zawodowych niezbędnych do prowadzenia firmy. Uczniowie korzystający z konsultacji wykazali się wysokim poziomem zaangażowania w zmianę sytuacji, innowacyjnością w działaniu, myśleniem perspektywicznym.

W ramach porozumienia o współpracy partnerskiej na rzecz realizacji projektu W CENTRUM AKTYWNOŚCI **w dniu 31.01.2018r.** w siedzibie urzędu odbyło się kolejne spotkanie z osobami bezrobotnymi korzystającymi ze świadczeń pomocy społecznej. Przedstawiciele CIS POSTIS opowiedzieli o działalności centrum, przedstawili informację o realizowanym projekcie oraz namawiali do uczestnictwa.

W ramach porozumienia partnerskiego na rzecz kształcenia ustawicznego osób dorosłych w społeczności lokalnej w celu wspierania LOWE **w dniu 09.02.2018r.** w PUP w Świdniku odbyło się spotkanie informacyjne dla wszystkich zainteresowanych programem LOWE. Jest to projekt realizowany przez Powiat Świdnicki na rzecz rozwoju kluczowych kompetencji u osób dorosłych. W ramach projektu został utworzony tzw. LOWE, czyli Lokalny Ośrodek Wiedzy i Edukacji. Jego siedziba mieści się w Zespole Szkół Nr 1 im. C. K. Norwida w Świdniku. Spotkanie poprowadzili dyrektor Powiatowego Urzędu Pracy – Marcin Troć oraz dyrektor Zespołu Szkół Nr 1 w Świdniku – Krzysztof Gałgan. LOWE to program skierowany do osób dorosłych, w tym rodziców i opiekunów uczniów z małych miejscowości, z maksymalnie średnim wykształceniem, związanych z rolnictwem, nieaktywnych zawodowo lub bezrobotnych. 200 osób z naszego powiatu może liczyć na szkolenie w zakresie kompetencji kluczowych: przede wszystkim informatycznych i językowych, ale też kompetencji typu „Life skills” np. rolnictwo, zarządzanie domowym budżetem, zdrowe odżywianie,

profilaktyka uzależnień. LOWE to miejsce, do którego można zgłaszać swoje pomysły, inicjatywy i potrzeby.

W ramach pomocy pracodawcom w pozyskiwaniu pracowników **w dniu 09.03.2018 r.** odbyło się Świdnickie Forum Pracodawców. Na spotkaniu obecnych było 23 pracodawców i przedsiębiorców, którzy mieli możliwość zapoznania się z aktualną ofertą Powiatowego Urzędu Pracy w Świdniku skierowaną do pracodawców i przedsiębiorców zatrudniających osoby bezrobotne. Omówiono aktywne formy wsparcia, jakie oferuje pracodawcom Urząd Pracy w 2018 roku (m.in. staże, szkolenia, prace interwencyjne, doposażenie stanowiska pracy, bony szkoleniowe). Wyjaśniono zasady ubiegania się o sfinansowanie szkoleń dla pracodawców i ich pracowników z Krajowego Funduszu Szkoleniowego. Przedstawiono również informacje dotyczące możliwości pozyskania środków z rezerwy Ministra Pracy.

Na Forum obecni byli pracodawcy z powiatu świdnickiego reprezentujący m.in. branże turystyczną, gastronomiczną, handlową oraz usługową. Gościliśmy również prezesa Świdnickiego Inkubatora Lotniczego Pana Artura Smyła, który przedstawił ofertę Inkubatora kierowaną do pracodawców.

W dniu 16.03.2018 r. pracownicy z Powiatowego Urzędu Pracy w Świdniku uczestniczyli w Targach Pracy w Lublinie. Pracownicy urzędu na jednym z 70 stanowisk w hali Targów Lublin S.A. na ulicy Dworcowej 11 w Lublinie w godzinach od 9.00 do 15.00 prezentowali dostępne oferty pracy oraz udzielali informacji dotyczących instrumentów i usług rynku pracy osobom bezrobotnym i wszystkim osobom poszukującym zatrudnienia. Stanowisko PUP w Świdniku cieszyło się powodzeniem wśród odwiedzających tegoroczne Targi Pracy.

W dniu 18.04.2018 r. w Zespole Szkół w Piaskach odbyło się spotkanie informacyjne z pracownikami Powiatowego Urzędu Pracy w Świdniku i przedstawicielami firmy Temared. Celem spotkania było przekazanie uczniom ostatnich klas technikum i zasadniczej szkoły zawodowej informacji dotyczących zakresu i form pomocy oferowanych przez tut. Urząd Pracy jak również możliwości zatrudnienia w firmie Temared. Podczas spotkania omówiono zakres usług i instrumentów rynku pracy skierowanych do osób poniżej 30 roku życia takie jak staże, bony na zasiedlenie, bony stażowe, refundacja wynagrodzenia i składek na ubezpieczenie społeczne dla osób do 30 roku życia. Firma Temared zaprezentowała natomiast profil swojej działalności, perspektywy rozwoju oraz warunki pracy i możliwości zatrudnienia.

W dniu 18.04.2018r. w godzinach od 9:30 do 14:00 w hali Targów Lublin S.A. na ulicy Dworcowej 11 w Lublinie odbyły się Targi Pracy organizowane przez Miejski Urząd Pracy w Lublinie. Współorganizatorami targów byli: Wyższa Szkoła Ekonomii Innowacji w Lublinie, Centrum Edukacji i Pracy Młodzieży OHP w Lublinie oraz Wojewódzki Sztab Wojskowy w Lublinie, Ośrodek Aktywizacji Zawodowej. W targach uczestniczyło 152 wystawców w tym: pracodawcy, agencje pracy tymczasowej, fundacje i stowarzyszenia, firmy szkolące i uczelnie z województwa lubelskiego. Wśród wystawców swoje stanowisko zaprezentował również Powiatowy Urząd Pracy w Świdniku. Pracownicy PUP w Świdniku zaprezentowali dostępne oferty pracy oraz udzielali informacji dotyczących instrumentów i usług rynku pracy osobom bezrobotnym i wszystkim osobom poszukującym pracy.

W dniu 9.05.2018 r. gościliśmy przedstawicieli organizacji pozarządowych z Bułgarii, którzy w ramach wizyty studyjnej projektu ponadnarodowego pt.: „Wymiana dobrych praktyk w zakresie aktywizacji młodzieży” wdrażanego w ramach funduszy strukturalnych Bułgarii zapoznali się z organizacją Urzędu Pracy. Celem wizyty w PUP w Świdniku było poznanie modelowych rozwiązań stosowanych w publicznych instytucjach rynku pracy, dostępnych form wsparcia bezrobotnej młodzieży oraz zasad finansowania. Na spotkaniu obecny był zastępca Dyrektora PUP w Świdniku Pan Włodzimierz Radek, który przybliżył naszym gościom historię miasta i lotniska oraz przedstawił strukturę bezrobocia w powiecie świdnickim. Następnie pracownicy PUP omówili podstawowe formy wsparcia oferowane osobom bezrobotnym a także odpowiadali na liczne pytania zadawane przez delegację z Bułgarii. Na koniec wizyty goście zostali wprowadzeni po Urzędzie.

W dniu 12.05.2018r. Powiatowy Urząd Pracy w Świdniku uczestniczył w mini – ewencie w Mełgwi pn. „Spektrum korzyści z funduszami europejskimi” organizowanym przez Powiatowe Centrum Pomocy Rodzinie w Świdniku.

W dniu 12.06.2018 r. w Miejskim Centrum Pomocy Społecznej w Świdniku odbyło się spotkanie informacyjne dla osób bezrobotnych z orzeczoną stopniem niepełnosprawności. W ramach umowy o współpracy partnerskiej w zakresie rehabilitacji zawodowej osób niepełnosprawnych organizatorami spotkania był Powiatowy Urząd Pracy w Świdniku oraz Fundacja Heros. Przedstawiciele fundacji opowiedzieli o swojej działalności, przedstawili informacje o realizowanych projektach oraz zachęcili do uczestnictwa w stażach finansowanych przez Powiatowy Urząd Pracy w Świdniku w ramach współpracy z fundacją.

W dniu 26.06.2018 r. w PCEZ w Świdniku odbyła się sesja Rady Powiatu. Dyrektor PUP w Świdniku Marcin Troć przedstawił sprawozdanie z działalności urzędu za 2017 rok oraz sytuację na lokalnym rynku pracy. Na koniec 2017 roku w PUP w Świdniku zarejestrowanych było 2696 osób bezrobotnych (stopa bezrobocia - 10,2%). Obecnie stopa bezrobocia w kraju zmniejsza się, jest na poziomie 6,1% w województwie lubelskim wynosi 8,1%, a w powiecie świdnickim 9,5%. PUP w Świdniku dokłada wszelkich starań prowadząc działania w zakresie usług rynku pracy. Od lat organizuje Targi Pracy i Targi Edukacyjne. W 2017 roku dysponował łącznie ponad 12 mln zł z Funduszu Pracy, Europejskiego Funduszu Społecznego, PFRON. PUP aktywizuje bezrobotnych organizując szkolenia, bony szkoleniowe, bony na zasiedlenie, studia podyplomowe, prace interwencyjne, roboty publiczne, a także refundacje wynagrodzeń i składek ZUS dla osób do 30 roku życia, kosztów wyposażenia lub doposażenia stanowisk pracy. Przyznaje także środki na podjęcie działalności gospodarczej, staże, czy prace społecznie użyteczne. Prowadzi również dofinansowania do wynagrodzenia osób bezrobotnych powyżej 50 roku życia.

W dniu 26.08.2018 r. odbyły się Dożynki Gminy Rybczewice – Święto Chleba, Dożynki Gminy Mełgiew oraz Dni Piask, w trakcie których świętowano 25 – lecie odzyskania praw miejskich. W gronie wielu wystawców Powiatowy Urząd Pracy także miał swoje stoiska. Można było uzyskać informacje na temat instrumentów rynku pracy takich jak: jednorazowe środki na rozpoczęcie działalności gospodarczej, doposażenia i wyposażenia stanowisk pracy, dofinansowanie do wynagrodzenia dla osób powyżej 50 roku życia, prac interwencyjnych, staży, bonów na zasiedlenie, bonów szkoleniowych, szkoleń, studiów podyplomowych, krajowego funduszu szkoleniowego.

W dniu 04.09.2018 r. w Hotelu Kaprys w Świdniku Dyrektor Powiatowego Urzędu Pracy Marcin Troć wziął udział w konferencji Biznes Lubelskie 2018. Na konferencji można było usłyszeć o tym, jak produkty lokalne wprowadzić na rynek regionalny, krajowy i międzynarodowy, a także o dobrych praktykach w firmie o których opowiedział Dominik Polak, wiceprezes Zarządu Wytwórni Makaronu POL-MAK. Andrzej Baryła, znany prezenter i dziennikarz TVP Lublin podpowiadał z kolei jak zaprezentować się i swoją firmę podczas wystąpień publicznych oraz przed kamerą.

W dniu 07.09.2018 r. Dyrektor Powiatowego Urzędu Pracy w Świdniku Marcin Troć brał udział w konferencji poświęconej 10-leciu LGD "Dolina Giełczwi". Od niedawna LGD wspólnie bierze udział w spotkaniach organizowanych przez PUP w Świdniku tj. Targi Pracy czy Forum Pracodawców.

W dniu 09.09.2018 r. w Trawniskach odbyły się uroczyste Dożynki Powiatowo-Gminne pod patronatem Starosty Świdnickiego Pana Dariusza Kołodziejczyka i Wójta Gminy Trawniki Pana Jerzego Szpakowskiego. Uroczystość rozpoczęła się Mszą Świętą w Kościele p.w. Chrystusa Króla w Trawniskach. Zaszczytną funkcję starostów dożynkowych pełnili rolnicy: Pani Jolanta Mazurek i Pan Tomasz Mazurek. Dyrektor Powiatowego Urzędu Pracy w Świdniku Pan Marcin Troć wraz z pracownikami również uczestniczyli w tym wydarzeniu. Zarówno osoby bezrobotne, pracodawcy jak i uczestnicy dożynek mogli uzyskać informacje na temat działalności Urzędu. Informowano o ofertach

pracy, staży, szkoleń i innych form realizowanych przez Powiatowy Urząd Pracy w Świdniku. Zapraszano na Targi Pracy i Edukacji.

W dniu 21.09.2018 r. w Miejskim Centrum Kultury w Piaskach odbyła się konferencja pt. "Unijne dotacje na Lubelskie innowacje". Dyrektor Powiatowego Urzędu Pracy w Świdniku Pan Marcin Troć przedstawił ofertę Urzędu Pracy dla Przedsiębiorców.

W dniu 16.11.2018 r. odbyło się w PCEZ w Świdniku w ramach Ogólnopolskiego Tygodnia Kariery organizowanego przez Stowarzyszenie Doradców Zawodowych i Szkolnych Rzeczypospolitej Polskiej spotkanie informacyjne z doradcą zawodowym PUP w Świdniku nt. „Otwarta firma - moje kompetencje zawodowe”.

Głównym jego celem było przekazanie uczniom informacji o sposobach rozwijania kompetencji zawodowych, a także zakresie i formach pomocy udzielanych przez instytucje rynku pracy osobom młodym wchodzącym na rynek pracy. Na spotkaniu w szczególności podkreślono możliwość nabywania /doskonalenia kompetencji zawodowych w dalszej perspektywie życiowej poprzez udział w szkoleniach, stażach, podejmowanie prac, w tym refundowanych, a także działalności gospodarczej, z wykorzystaniem środków pozostających w dyspozycji Urzędu.

**LIMIT ŚRODKÓW FINANSOWYCH NA AKTYWNE FORMY PRZECIWDZIAŁANIA
BEZROBOCIU WYNIKAJĄCY Z OTRZYMANYCH DECYZJI**

	Rok 2018
Środki z FP	3 404 589,15
Środki z EFS	3 593 098,62
Refundacja wynagrodzeń do 30roku życia	1 810 000,00
KFS	Limit 200 000,00 Rezerwa 81 600,00
Ogółem	9 089 287,77

PFRON	50 000,00
--------------	------------------

ŚRODKI POZYSKANE W 2018 ROKU

Programy z rezerwy

1. „Program aktywizacji zawodowej bezrobotnych zamieszkujących na wsi”

Kwota programu – 530 000zł

W ramach programu z rezerwy przewidziano realizację następujących form wsparcia:

- Staże dla 10 osób,
- Prace interwencyjne dla 11 osób,
- Jednorazowe środki na podjęcie działalności gospodarczej dla 14 osób,
- Wyposażenia lub doposażenia stanowiska pracy dla 9 osób,
- Bony na zasiedlenie dla 5 osób.

2. „Program aktywizacji zawodowej bezrobotnych w wieku 45 lat i powyżej”

Kwota programu – 150 000 zł

W ramach programu z rezerwy przewidziano realizację następujących form wsparcia:

- Prace interwencyjne dla 5 osób,
- Staże dla 9 osób,
- Jednorazowe środki na podjęcia działalności gospodarczej dla 3 osób.

3. „Program aktywizacji zawodowej osób długotrwale bezrobotnych”

Kwota programu – 150 000 zł

W ramach programu z rezerwy przewidziano realizację następujących form wsparcia:

- Prace interwencyjne dla 5 osób,
- Staże dla 9 osób,
- Jednorazowe środki na podjęcia działalności gospodarczej dla 3 osób.

4. „Inny program, którego realizacja wynikać będzie z diagnozy bieżących potrzeb rynku pracy” – staże w ARiMR

Kwota programu – 17 400 zł

W ramach programu z rezerwy przewidziano realizację następującej formy wsparcia:

- Staże dla 2 osób,

5. „Inny program, którego realizacja wynikać będzie z diagnozy bieżących potrzeb rynku pracy – Program aktywizacji zawodowej osób bezrobotnych w PUP w Świdniku”

Kwota projektu – 132 000zł

W ramach programu z rezerwy przewidziano realizację następujących form wsparcia:

- Roboty publiczne dla 7 osób,
- Jednorazowe środki na podjęcie działalności gospodarczej dla 5 osób

Programy Regionalne

1. „Drogi - mosty – rzeki II”

Kwota projektu – 298 980 zł

Projekt skierowany do osób znajdujących się w szczególnej sytuacji na rynku pracy oraz zarejestrowanych w Powiatowym Urzędzie Pracy w Świdniku jako osoby bezrobotne.

W ramach programu regionalnego przewidziano realizację następującej formy wsparcia:

- Roboty publiczne dla 30 osób

2. „Rozwój małej i średniej przedsiębiorczości w województwie lubelskim”

Kwota projektu – 235 320 zł

Projekt skierowany do osób zarejestrowanych w Powiatowym Urzędzie Pracy w Świdniku jako osoby bezrobotne.

W ramach programu regionalnego przewidziano:

- jednorazowe środki na podjęcie działalności gospodarczej dla 12 osób w wysokości do 19 000 zł.
- Szkolenia z ABC przedsiębiorczości – 12 osób

Program Specjalny „LEPSZE JUTRO”

Kwota projektu – 40 300 zł

Program skierowany do osób bezrobotnych zarejestrowanych w Powiatowym Urzędzie Pracy w Świdniku jako osoby bezrobotne, dla których ustalono III profil pomocy (zgodnie z art. 33 ust. 2c pkt 3 ustawy o promocji zatrudnienia i instytucjach rynku pracy (t.j. Dz. U. z 2018 r. poz. 1065 z późn. zm.), czyli najbardziej oddalonych od rynku pracy.

W ramach programu specjalnego przewidziano:

- staże – 5 osób
- dodatki motywacyjne w wysokości 150zł/m-c

Projekty realizowane w ramach środków EFS

1. „AKTYWIZACJA OSÓB MŁODYCH POZOSTAJĄCYCH BEZ PRACY W POWIECIE ŚWIDNICKIM (III)” - Poddziałanie 1.1.2 PO WER 2014-2020

Okres trwania projektu : od 01.01.2017r. do 31.10.2018r.

Pozyskana kwota projektu- 3 702 041,65 zł

Kwota projektu w 2018r. –1 634 943,71 zł

Projekt skierowany jest do osób młodych (kobiet i mężczyzn) w wieku 18 - 29 lat - tzw. młodzież NEET*, które pozostają bez pracy i są zarejestrowane w Powiatowym Urzędzie Pracy w Świdniku jako bezrobotne, dla których został ustalony I lub II profil pomocy oraz które nie uczestniczą w kształceniu i szkoleniu, w tym w szczególności do:

- ▶ osób długotrwale bezrobotnych
- ▶ osób niepełnosprawnych
- ▶ osób o niskich kwalifikacjach

W 2018 r. projekt zakładał indywidualną i kompleksową pomoc dla 225 osób obejmującą:

- sporządzenie lub zaktualizowanie Indywidualnego Planu Działania,
- usługę pośrednictwa lub poradnictwa zawodowego,
- staże – 180 osób,
- bony szkoleniowe – 15 osób
- jednorazowe środki na podjęcie działalności gospodarczej – 15 osób
- bony na zasiedlenie – 15 osób.

2. „AKTYWIZACJA OSÓB POWYŻEJ 30 ROKU ŻYCIA W POWIECIE ŚWIDNICKIM (III)” - Działanie 9.2 RPO WL

Okres trwania projektu : od 01.01.2017r. do 31.03.2018r.

Pozyskana kwota projektu – 2 658 865,44zł

Kwota projektu w 2018r. – 229 785,60zł

Projekt skierowany jest do osób w wieku 30 lat i więcej, które pozostają bez pracy i są zarejestrowane w Powiatowym Urzędzie Pracy w Świdniku jako bezrobotne, dla których został ustalony I lub II profil pomocy oraz które nie uczestniczą w kształceniu i szkoleniu, w tym w szczególności do:

- kobiet
- osób długotrwale bezrobotnych
- powyżej 50 roku życia
- osób niepełnosprawnych
- osób o niskich kwalifikacjach
- osób odchodzących z rolnictwa, w tym: kobiet osób długotrwale bezrobotnych, powyżej 50 roku życia, osób niepełnosprawnych, osób o niskich kwalifikacjach.

W 2018r. projekt zakładał objęcie wsparciem 38 osób przechodzących, w tym 30 osób – staże i 8 osób – prace interwencyjne.

3. „AKTYWIZACJA OSÓB POWYŻEJ 30 ROKU ŻYCIA W POWIECIE ŚWIDNICKIM (IV)” - Działanie 9.2 RPO WL

Okres trwania projektu : od 01.01.2018r. do 31.12.2018r.

Pozyskana kwota projektu- 1 259 420,85 zł

Projekt skierowany jest do osób w wieku 30 lat i więcej, które pozostają bez pracy i są zarejestrowane w Powiatowym Urzędzie Pracy w Świdniku jako bezrobotne, dla których został ustalony I lub II profil pomocy oraz które nie uczestniczą w kształceniu i szkoleniu, w tym w szczególności do:

- kobiet
- osób długotrwale bezrobotnych
- powyżej 50 roku życia
- osób niepełnosprawnych
- osób o niskich kwalifikacjach
- osób odchodzących z rolnictwa, w tym: kobiet osób długotrwale bezrobotnych, powyżej 50 roku życia, osób niepełnosprawnych, osób o niskich kwalifikacjach

Projekt zakładał indywidualną i kompleksową pomoc dla 137 osób obejmującą:

- sporządzenie lub zaktualizowanie Indywidualnego Planu Działania,
- usługę pośrednictwa lub poradnictwa zawodowego,
- staże – 80 osób,
- szkolenia – 27 osób,
- wyposażenie lub doposażenie stanowiska pracy – 20 osób
- Prace interwencyjne – 10 osób

4. „AKTYWIZACJA OSÓB MŁODYCH POZOSTAJĄCYCH BEZ PRACY W POWIECIE ŚWIDNICKIM (IV)” - Poddziałanie 1.1.1 PO WER 2014-2020

Okres trwania projektu : od 01.07.2018r. do 31.12.2019r.

Pozyskana kwota projektu- 2 468 156,91 zł

Kwota projektu w 2018r. – 468 948,46 zł

- ▶ Projekt skierowany jest do osób młodych (kobiet i mężczyzn) w wieku 18 - 29 lat - tzw. młodzież NEET*, które pozostają bez pracy i są zarejestrowane w Powiatowym Urzędzie Pracy w Świdniku jako bezrobotne, dla których został ustalony I lub II profil pomocy oraz które nie uczestniczą w kształceniu i szkoleniu, w tym w szczególności do:
 - ▶ osób długotrwale bezrobotnych
 - ▶ osób niepełnosprawnych
 - ▶ osób o niskich kwalifikacjach

W 2018 r. projekt zakładał indywidualną i kompleksową pomoc dla 61 osób obejmującą:

- sporządzenie lub zaktualizowanie Indywidualnego Planu Działania,
- usługę pośrednictwa lub poradnictwa zawodowego,
- staże – 43 osób,
- bony szkoleniowe – 4 osób
- jednorazowe środki na podjęcie działalności gospodarczej – 1 osoba
- bony na zasiedlenie – 13 osób

Formy wsparcia realizowane w ramach Funduszu Pracy

1. Szkolenia

W 2018r. organizowano dla osób bezrobotnych szkolenia indywidualne i grupowe zwiększające szansę na podjęcie lub utrzymanie zatrudnienia, innej pracy zarobkowej lub działalności gospodarczej. PUP kierował osoby bezrobotne na wskazane przez nich szkolenie jeżeli uzasadnili oni celowość tego szkolenia, a jego koszt nie przekroczył 300% przeciętnego wynagrodzenia.

Stan na 31 grudnia 2018 r.	Fundusz Pracy	Programy Regionalne	RPO	Ogółem
Liczba skierowanych bezrobotnych	20	11	27	58

2. Bony szkoleniowe

W ramach bonu szkoleniowego możliwe jest sfinansowanie osobom bezrobotnym do 30 roku życia, do wysokości 100% przeciętnego wynagrodzenia obowiązującego w dniu przyznania bonu szkoleniowego, kosztów szkoleń, w tym kosztów kwalifikacyjnych kursów zawodowych i kursów nadających uprawnienia zawodowe oraz kosztów, które zostaną poniesione w związku z ich podjęciem, takich jak koszt niezbędnych badań lekarskich lub psychologicznych, przejazdu na szkolenia, zakwaterowania.

Stan na 31 grudnia 2018 r.	Fundusz Pracy	PO WER	Ogółem
Ilość zawartych umów	12	19	31

3. Bony na zasiedlenie

Bon na zasiedlenie może być przyznany osobie bezrobotnej do 30 roku życia w związku z podjęciem zatrudnienia, innej pracy zarobkowej lub działalności gospodarczej, poza miejscem dotychczasowego zamieszkania w wysokości 200% przeciętnego wynagrodzenia za pracę.

Stan na 31 grudnia 2018 r.	Fundusz Pracy	Rezerwa osoby z terenów wiejskich	PO WER	Ogółem
Ilość zawartych umów	12	4	28	44

4. Studia podyplomowe

PUP w 2018r. na wniosek osoby bezrobotnej finansował koszty studiów podyplomowych należne organizatorowi do wysokości nie większej niż 300% przeciętnego wynagrodzenia.

- **Ilość osób – 12**

5. Prace interwencyjne

Pracodawca, który zatrudnił w ramach prac interwencyjnych skierowanych przez urząd pracy bezrobotnych otrzymuje zwrot części kosztów poniesionych na ich wynagrodzenia, nagrody, składki na ubezpieczenia społeczne. Maksymalna kwota refundacji prac interwencyjnych: 830 zł + składki.

Stan na 31 grudnia 2018 r.	Fundusz Pracy	Rezerwa osoby w wieku 45+	Rezerwa długotrwale bezrobotni	Rezerwa osoby z terenów wiejskich	RPO	Ogółem
Liczba skierowanych bezrobotnych (bez osób na uzupełnienie stanowiska pracy)	70	5	5	11	10	101

Na uzupełnienie stanowiska pracy w 2018r. zostało skierowanych 11 osób.

6. Roboty publiczne

Organizatorzy robót publicznych, którzy zatrudnią skierowanych bezrobotnych otrzymają zwrot części kosztów poniesionych na wynagrodzenia, nagrody oraz składki na ubezpieczenia społeczne bezrobotnych w wysokości: do 1500zł – FP, do 2039zł – PR i do 2000zł - Rezerwa MRPiPS

Stan na 31 grudnia 2018 r.	Fundusz Pracy	Program Regionalny	Rezerwa – program wynikający z diagnozy potrzeb	Ogółem
Liczba skierowanych bezrobotnych (bez osób na uzupełnienie stanowiska pracy)	13	30	2	45

Na uzupełnienie stanowiska pracy w 2018r zostały skierowane 3 osoby.

7. Refundacja kosztów wyposażenia lub doposażenia stanowiska pracy dla bezrobotnego

W 2018r. urząd pracy refundował pracodawcy koszty wyposażenia lub doposażenia stanowiska pracy dla skierowanego bezrobotnego do wysokości 6 –krotności przeciętnego wynagrodzenia.

Stan na 31 grudnia 2018 r.	Fundusz Pracy	Rezerwa osoby z terenów wiejskich	Rezerwa – program wynikający z diagnozy potrzeb	RPO	Ogółem
Liczba skierowanych bezrobotnych (bez osób na uzupełnienie stanowiska pracy)	8	9	2	20	39

Na uzupełnienie stanowiska pracy w 2018r. zostało skierowanych 28 osób.

8. Jednorazowe środki na podjęcie działalności gospodarczej

W 2018r. PUP przyznawał osobom bezrobotnym jednorazowe środki na podjęcie działalności gospodarczej do wysokości 6 –krotności przeciętnego wynagrodzenia.

Stan na 31 grudnia 2018 r.	Fundusz Pracy	Rezerwa osoby w wieku 45+	Rezerwa długotrwale bezrobotni	Rezerwa osoby z terenów wiejskich	Rezerwa – program wynikający z diagnozy potrzeb	PO WER	PR	Ogółem
Liczba bezrobotnych	9	3	3	13	5	20	12	65

9. Staże

W 2018r. realizowane były staże trwające od 3 do 6 miesięcy. Bezrobotnemu za okres odbywania stażu przyznawane jest stypendium stażowe wynoszące 120% kwoty zasiłku.

Stan na 31 grudnia 2018 r.	Fundusz Pracy	Rezerwa osoby w wieku 45+	Rezerwa długotrwale bezrobotni	Rezerwa osoby z terenów wiejskich	Rezerwa - ARiMR	PO WER	RPO	PS	Ogółem
Liczba bezrobotnych	58	8	7	11	2	172	80	5	343

10. Prace społecznie użyteczne

Prace społecznie użyteczne przeznaczone są dla bezrobotnych bez prawa do zasiłku korzystających jednocześnie ze świadczeń z opieki społecznej. Organizowane są przez gminę w jednostkach organizacyjnych pomocy społecznej, organizacjach lub instytucjach statutowo zajmujących się pomocą charytatywną lub na rzecz społeczności lokalnej w wymiarze 10 godzin tygodniowo. Powiatowy Urząd Pracy dokonuje refundacji w wysokości nie większej niż 60% minimalnej kwoty świadczenia przysługującego bezrobotnemu tj. do 31.05.2018r. 194,40 zł/ 1os./ m-c (10 godzin w tygodniu - 8,1 zł na godzinę), a od 01.06.2018r. refundacja 8,3 zł na godzinę tj. 199,2zł/1os./m-c

Liczba osób bezrobotnych uczestniczących w pracach społecznie użytecznych – 15 osób

11. Dofinansowanie do wynagrodzenia dla osób bezrobotnych powyżej 50 roku życia

Dofinansowanie wynagrodzenia przysługuje w kwocie nie wyższej niż połowa minimalnego wynagrodzenia przez okres:

- 12 miesięcy w przypadku zatrudnienia bezrobotnego, który ukończył 50 lat, a nie ukończył 60 lat, przy czym pracodawca lub przedsiębiorca są obowiązani do dalszego zatrudniania skierowanego bezrobotnego po upływie okresu dofinansowania, odpowiednio przez okres 6 miesięcy.
- 24 miesięcy w przypadku zatrudnienia bezrobotnego, który ukończył 60 lat, przy czym pracodawca lub przedsiębiorca są obowiązani do dalszego zatrudniania skierowanego bezrobotnego po upływie okresu dofinansowania, odpowiednio przez okres 12 miesięcy. Liczba osób:

- skierowanych w 2018r. – 6
- przechodzących z roku 2017r. – 17
- skierowanych na uzupełnienie stanowiska pracy – 3 osoby

Krajowy Fundusz Szkoleniowy

Pracodawca może mieć przyznane środki z KFS na sfinansowanie kosztów kształcenia ustawicznego pracowników i pracodawcy w wysokości:- 80% kosztów kształcenia ustawicznego, nie więcej jednak niż 300% przeciętnego wynagrodzenia w danym roku na jednego uczestnika,-100% kosztów kształcenia ustawicznego, nie więcej jednak niż 300% przeciętnego wynagrodzenia w danym roku na jednego uczestnika w przypadku mikroprzedsiębiorstw.

- Ilość osób w ramach limitu – 276
- Ilość osób w ramach rezerwy – 57

PFRON – środki otrzymane w ramach ustaleń z Komisją ds. osób niepełnosprawnych

- Ilość pracodawców, którzy uzyskali refundację wyposażenia stanowiska pracy w wysokości 50 000zł dla 2 osób niepełnosprawnych zarejestrowanych w PUP jako osoby bezrobotne – 1

WYDATKI PONIESIONE Z FUNDUSZU PRACY W 2018 ROKU

	WYDATKI	PLAN
AKTYWNE	3 203 611,75	3 404 589,15
KFS	278 820,73	281 600
ART.150F (DO 30 r.ż.)	1 782 056,97	1 810 000
FAKULTATYWNE	433 336,03	447 412,23
POWER (III)	1 616 450,63	1 634 943,71
POWER (IV)	355 328,95	468 948,46
RPO WL(III)	108 278,01	229 785,6
RPO WL (IV)	1 075 482,82	1 259 420,85
RAZEM	8 853 365,89	9 536 700,00

WYD. OBLIGATORYJNE	3 412 283,97
---------------------------	---------------------

RAZEM WYDATKI 2018 ROK	12 265 649,86
-------------------------------	----------------------

WYDATKI OBIGATORYJNE FUNDUSZU PRACY W 2018 ROKU

	WYDATKI
	3 412 283,97
ZASIŁKI DLA BEZROBOTNYCH	2 961 146,24
DODATKI AKTYWIZACYJNE	177 215,70
ŚWIADCZENIA INTEGRACYJNE	273 922,03

REFUNDACJA WYNAGRODZEŃ DO 30 ROKU ŻYCIA

	WYDATKI	PLAN
ART. 150F	1 782 056,97	1 810 000,00

„AKTYWIZACJA OSÓB MŁODYCH POZOSTAJĄCYCH BEZ PRACY W POWIECIE ŚWIDNICKIM (IV)” - Poddziałanie 1.1.1 PO WER 2014-2020

POWER (IV)	WYDATKI	PLAN
STAŻE	188 670,01	295 910,00
BON SZKOLENIOWY	21 065,80	23 246,28
DOTACJE NA DZIAŁ GOSP	19 887,68	20 019,27
BON NA ZASIEDLENIE	116 000,00	117 000,00
KOSZTY POŚREDNIE 2,80%	9 705,46	12 772,91
RAZEM	355 328,95	468 948,46

"AKTYWIZACJA OSÓB POWYŻEJ 30 ROKU ŻYCIA W POWIECIE ŚWIDNICKIM (IV)" - Działanie 9.2 RPO WL

RPO WL (IV)	WYDATKI	PLAN
STAŻE	496 699,51	652 405,40
SZKOLENIA	93 967,91	107 752,95
DOPOS STAN PRACY	399 659,48	401 224,72
PRACE INTERWEN	57 969,64	66 003,00
KOSZTY POŚREDNIE 2,61%	27 186,28	32 034,78
RAZEM	1 075 482,82	1 259 420,85

**„AKTYWIZACJA OSÓB POWYŻEJ 30 ROKU ŻYCIA W POWIECIE ŚWIDNICKIM
(III)” - Działanie 9.2 RPO WL**

RPO WL (III)	WYDATKI	PLAN
STAŻE	90 956,42	190 800,00
PRACE INTERWENCYJNE	14 783,82	33 600,00
KOSZTY POŚREDNIE 2,61%	2 537,77	5 385,60
RAZEM	108 278,01	229 785,60

**„AKTYWIZACJA OSÓB MŁODYCH POZOSTAJĄCYCH BEZ PRACY W POWIECIE
ŚWIDNICKIM (III)” - Poddziałanie 1.1.2 PO WER 2014-2020**

POWER (III)	WYDATKI	PLAN
STAŻE	1 004 832,64	1 015 893,59
BON SZKOLENIOWY	81 436,54	86 730,00
DOTACJE NA DZIAŁ GOSP	360 381,05	361 870,64
BON NA ZASIEDLENIE	135 000,00	135 255,00
KOSZTY POŚREDNIE 2,80%	34 800,40	35 194,48
RAZEM	1 616 450,63	1 634 943,71

KRAJOWY FUNDUSZ SZKOLENIOWY

	WYDATKI	PLAN
KFS	278 820,73	281 600,00

WYDATKI FAKULTATYWNE (bez kosztów pośrednich)

FAKULTATYWNE	WYDATKI	PLAN
KOSZTY OPRAC I ROZPOW INFORMACJI	950,37	1 000,00
KOSZTY OPRAC, WYDAWANIA LUB ROZPOWSZECHNIANIA INFORMACJI	25 140,10	31 848,00
KOSZTY WEZWAŃ, ZAWIADOMIEŃ	75 497,10	79 104,23
INFORMATYKA	133 378,47	133 400,00
KOSZTY SZKOLENIA PRACOWNIKÓW	57 996,54	58 000,00
KOSZTY REFUND DODATKÓW DO WYNAGRODZENIA	123 128,36	124 000,00
KOSZTY POSTĘPOWANIA SĄDOWEGO	4 685,09	7 500,00
KOSZTY SZKOLENIA CZŁONKÓW PRRP	12 560,00	12 560,00
RAZEM	433 336,03	447 412,23

WYDATKI NA AKTYWNE FORMY

AKTYWNE	WYDATKI	PLAN
SZKOLENIA	91 987,78	92 100,00
PRACE INTERW	392 146,73	398 240,31
ROBOTY PUBL	210 495,86	210 833,34
KOSZTY DOJAZDU	11 525,40	16 483,47
JEDNOR ŚRODKI NA DZIAŁALNOŚĆ	155 097,04	204 200,00
DOPOSAŻENIE STAN PRACY	144 000,00	144 000,00
PRACE SPOŁ UŻYTECZNE	17 511,84	18 000,00
STUDIA PODYPLOMOWE	84 087,24	85 146,85
STAŻE	388 284,44	392 166,09
DOFIN WYNAGRODZEŃ 50+	160 401,87	160 984,09
BON SZKOLENIOWY	51 335,00	51 335,00
BON NA ZASIEDLENIE	77 100,00	77 100,00
REZERWA DŁUGOTR BEZR	101 572,80	150 000,00
REZERWA 45+	124 988,46	150 000,00
REZERWA ARIMR	17 394,46	17 400,00
REZERWA MIESZK.WSI	490 965,32	530 000,00
REZERWA DIAGNOZA POTRZEB	131 515,18	132 000,00
PROGRAM SPECJALNY	37 494,39	40 300,00
PR REGION DROGI MOSTY RZEKI	282 007,53	298 980,00
PR REG ROZWÓJ PRZEDSIĘBIORCZOŚCI	233 700,41	235 320,00
R-M PROGRAMY REGIONALNE	515 707,94	534 300,00
RAZEM	3 203 611,75	3 404 589,15

WYDATKI Z BUDŻETU JEDNOSTKI 2018 ROK

		WYDATKI	PLAN
DZIAŁ 853	WYDATKI OSOBOWE NIEZALICZANE DO WYNAGRODZEŃ	3 955,79	4 500,00
ROZDZIAŁ 85333			
	§4010 WYNAGRODZENIA OSOBOWE	1 573 968,88	1 573 976,00
	§4040 DODATKOWE WYNAGRODZENIE ROCZNE	131 052,29	131 053,00
	§4110 SKŁADKI SPOŁECZNE	303 321,53	303 322,00
	§4120 SKŁADKI NA FUNDUSZ PRACY	38 619,64	38 620,00
	§4170 WYNAGRODZENIA BEZOSOBOWE	13 328,32	13 329,00
	RAZEM WYDATKI NA WYNAGRODZENIA	2 060 290,66	2 060 300,00
	WYDATKI NA REALIZACJĘ ZADAŃ STATUTOWYCH	175 723,09	175 800,00
	RAZEM WYDATKI DZIAŁ 853	2 239 969,54	2 240 600,00
DZIAŁ 851			
ROZDZIAŁ 85156	SKŁADKA ZDROWOTNA ZA BEZROBOTNYCH BEZ PRAWA DO ZASIŁKU	1 593 000,00	1 604 000,00

Na koniec 2018 roku zatrudnionych było 51 osób, w tym 2 osoby na urlopie macierzyńskim, 2 osoby na urlopie wychowawczym, 4 osoby na zastępstwo, 3 osoby w ramach kosztów pośrednich do obsługi projektów realizowanych w ramach EFS.

W przeliczeniu na pełne etaty: 50,25 etatów; w tym 3 etaty w ramach kosztów pośrednich do obsługi projektów realizowanych w ramach EFS.

W 2018 roku zawarto 16 umów zlecenia z osobami niebędącymi pracownikami PUP w Świdniku, w tym 1 umowa zlecenie o świadczenie usług BHP oraz 15 umów zleceń z osobami bezrobotnymi po stażu odbywanym w PUP w Świdniku.

Nie zawarto żadnej umowy zlecenia z pracownikiem PUP w Świdniku.

W ramach wydatków na realizację zadań statutowych poniesiono następujące koszty:

- wydatki §4210 kwota 31.632,09 zł m.in. na zakup materiałów biurowych, zakup paliwa do samochodu służbowego, zakup środków czystości, zakup wyposażenia biura;
- wydatki §4260 kwota 28.238,28 zł opłata za energię elektryczną, centralne ogrzewanie i zużytą wodę;
- wydatki §4270 kwota 1.204,31 zł naprawa urządzeń biurowych, naprawa samochodu służbowego;
- wydatki §4280 kwota 1.655,80 zł badania lekarskie pracowników urzędu,
- wydatki §4300 kwota 37.578,05 zł m.in. obsługa prawna urzędu, opłata za przechowywanie dokumentów, opłata za obsługę kasy zapomogowo-pożyczkowej, wywóz odpadów komunalnych, inne usługi;
- wydatki §4360 kwota 6.073,81 zł opłaty za telefony stacjonarne i komórkowe,
- wydatki §4380 kwota 200,00 zł koszty tłumaczenia dokumentów bezrobotnego,
- wydatki §4410 kwota 369,02 zł podróże służbowe pracowników urzędu,
- wydatki §4430 kwota 1.219,00 zł ubezpieczenie mienia;
- wydatki §4440 kwota 60.931,73 zł odpis na ZFŚS,
- wydatki §4480 kwota 4.598,00 zł podatek od nieruchomości,
- wydatki §4700 kwota 2.023,00 zł koszty szkoleń pracowników urzędu.

DOCHODY ZREALIZOWANE W 2018 ROKU

§ 0620	OPLATA ZA WYDANIE ZEZWOLENIA NA PRACĘ SEZONOWĄ CUDZOZIEMCA (50% WPLATY)	6 585,00
§ 0690	OPLATA ZA WYDANIE OŚWIADCZENIA O POWIERZENIU WYKONYWANIA PRACY CUDZOZIEMCOWI (50% WPLATY)	22 830,00
§ 0920	ODSETKI OD ŚRODKÓW NA RACHUNKACH BANKOWYCH	1 219,14
§ 0950	WYPŁATA ODSZKODOWANIA Z PZU SZKODA CAŁKOWITA Z POLISY AC	4 100,00
	RAZEM DOCHODY	34 734,14

Wszystkie dochody zostały przekazane do Starostwa Powiatowego w Świdniku.

Wskaźnik efektywności zatrudnieniowej i kosztowej w roku 2018.

Na podstawie pisma z dn. 29.05.2019 r. (DF.I.4021.43.2.2019.MP) Ministra Rodziny, Pracy i Polityki Społecznej w sprawie informacji o średnich wartościach wskaźników efektywności zatrudnieniowej i kosztowej podstawowych form aktywizacji zawodowej osiągniętych za rok 2018.

L.p.	ROK 2018	Wskaźnik efektywności zatrudnieniowej (w %)
	POLSKA ogółem	84,96
	Województwo LUBELSKIE	84,13
1	<i>Powiatowy Urząd Pracy w Tomaszowie Lubelskim</i>	93,03
2	<i>Powiatowy Urząd Pracy w Świdniku</i>	90,43
3	<i>Powiatowy Urząd Pracy w Opolu Lubelskim</i>	89,14
4	<i>Powiatowy Urząd Pracy w Białej Podlaskiej</i>	87,82
5	<i>Powiatowy Urząd Pracy w Janowie Lubelskim</i>	87,56
6	<i>Powiatowy Urząd Pracy w Łukowie</i>	86,59
7	<i>Powiatowy Urząd Pracy w Lubartowie</i>	86,39
8	<i>Powiatowy Urząd Pracy w Zamościu</i>	86,15
9	<i>Powiatowy Urząd Pracy w Lublinie</i>	85,86
10	<i>Powiatowy Urząd Pracy w Radzynie Podlaskim</i>	83,45
11	<i>Miejski Urząd Pracy w Lublinie</i>	82,81
12	<i>Powiatowy Urząd Pracy w Kraśniku</i>	82,07
13	<i>Powiatowy Urząd Pracy w Łęcznej</i>	82,06
14	<i>Powiatowy Urząd Pracy w Rykach</i>	81,67
15	<i>Powiatowy Urząd Pracy w Parczewie</i>	81,63
16	<i>Powiatowy Urząd Pracy w Chełmie</i>	81,27
17	<i>Powiatowy Urząd Pracy w Krasnymstawie</i>	80,72
18	<i>Powiatowy Urząd Pracy w Biłgoraju</i>	80,60
19	<i>Powiatowy Urząd Pracy we Włodawie</i>	79,69
20	<i>Powiatowy Urząd Pracy w Puławach</i>	79,32
21	<i>Powiatowy Urząd Pracy w Hrubieszowie</i>	78,53

L.p.	ROK 2018	Wskaźnik efektywności kosztowej (w zł.)
	POLSKA ogółem	10 286,42
	Województwo LUBELSKIE	9 555,45
1	<i>Powiatowy Urząd Pracy w Świdniku</i>	7 627,27
2	<i>Powiatowy Urząd Pracy w Lublinie</i>	7 969,13
3	<i>Powiatowy Urząd Pracy w Łęcznej</i>	8 171,74
4	<i>Powiatowy Urząd Pracy w Łukowie</i>	8 281,60
5	<i>Miejski Urząd Pracy w Lublinie</i>	8 532,66
6	<i>Powiatowy Urząd Pracy w Radzynie Podlaskim</i>	8 709,61
7	<i>Powiatowy Urząd Pracy w Chełmie</i>	8 767,78
8	<i>Powiatowy Urząd Pracy w Zamościu</i>	8 769,15
9	<i>Powiatowy Urząd Pracy w Lubartowie</i>	9 038,08
10	<i>Powiatowy Urząd Pracy w Rykach</i>	9 309,65
11	<i>Powiatowy Urząd Pracy w Tomaszowie Lubelskim</i>	9 547,42
12	<i>Powiatowy Urząd Pracy we Włodawie</i>	9 606,06
13	<i>Powiatowy Urząd Pracy w Biłgoraju</i>	9 783,86
14	<i>Powiatowy Urząd Pracy w Białej Podlaskiej</i>	9 829,08
15	<i>Powiatowy Urząd Pracy w Krasnymstawie</i>	9 897,83
16	<i>Powiatowy Urząd Pracy w Janowie Lubelskim</i>	10 138,85
17	<i>Powiatowy Urząd Pracy w Parczewie</i>	10 348,93
18	<i>Powiatowy Urząd Pracy w Kraśniku</i>	10 433,59
19	<i>Powiatowy Urząd Pracy w Hrubieszowie</i>	11 520,04
20	<i>Powiatowy Urząd Pracy w Puławach</i>	11 582,68
21	<i>Powiatowy Urząd Pracy w Opolu Lubelskim</i>	12 799,46

Powiatowy Urząd Pracy w Świdniku na tle innych Powiatowych Urzędów Pracy w kraju pod względem efektywności kosztowej i zatrudnieniowej w 2018 roku.

L.p.		Wskaźnik efektywności zatrudnieniowej w 2018 r. (w %)
	POLSKA ogółem	84,96
1	<i>Powiatowy Urząd Pracy w Kępnie</i>	98,82
2	<i>Powiatowy Urząd Pracy w Brzozowie</i>	96,29
3	<i>Powiatowy Urząd Pracy w Strzelcach Opolskich</i>	96,09
4	<i>Powiatowy Urząd Pracy w Białobrzegach</i>	95,66
5	<i>Powiatowy Urząd Pracy w Opocznie</i>	95,55
74	<i>Powiatowy Urząd Pracy w Świdniku</i>	90,43
340	<i>Powiatowy Urząd Pracy w Bytomiu</i>	56,77

L.p.		Wskaźnik efektywności kosztowej w 2018 r. (w zł)
	POLSKA ogółem	10 286,42
1	<i>Powiatowy Urząd Pracy w Lubaczowie</i>	7 171,89
2	<i>Powiatowy Urząd Pracy w Rawiczu</i>	7 225,59
3	<i>Powiatowy Urząd Pracy w Namysłowie</i>	7 228,66
4	<i>Powiatowy Urząd Pracy w Wolsztynie</i>	7 248,87
5	<i>Powiatowy Urząd Pracy w Mikołowie</i>	7 251,07
13	<i>Powiatowy Urząd Pracy w Świdniku</i>	7 627,27
340	<i>Powiatowy Urząd Pracy w Bartoszycach</i>	22 499,17